

ACTA NUMISMÀTICA 41/42
Barcelona 2010-2011

Caesar Augusta en imágenes: la colección de monedas del Museo de Zaragoza

ALMUDENA DOMÍNGUEZ ARRANZ*
ALBERTO AGUILERA HERNÁNDEZ**

INTRODUCCIÓN

La celebración del XII Congreso Nacional de Numismática (Madrid-Segovia, 25-27 de octubre de 2004) fue una excelente oportunidad para dar a conocer algunos de los materiales numismáticos hallados en las excavaciones arqueológicas llevadas a cabo en los solares zaragozanos desde el año 1985 (Domínguez Arranz, 2006, p. 195-212). Sin embargo, las trabas impuestas para acceder a la totalidad de los fondos depositados temporalmente en dependencias municipales truncó la posibilidad de estudiar las monedas desde el punto de vista de su posición estratigráfica, esto es, teniendo en cuenta los niveles de ocupación contemporáneos a su emisión y circulación, así como su asociación con otros materiales arqueológicos. Por este motivo, se optó por reunir las referencias de localización de tres millares de monedas de las que tuvimos conocimiento a través de la bibliografía publicada e información oral facilitada por algunos de los responsables de las investigaciones de campo. Entre las estudiadas entonces se incluyeron también ocho monedas acuñadas en la ceca de Colonia Caesar Augusta, que se pueden contemplar actualmente en el Museo de Zaragoza.

En esta nueva contribución, teniendo en cuenta la riqueza de los datos numismáticos de Zaragoza y el interés científico de su explotación y difusión, nos proponemos presentar el estudio de las cuarenta monedas acuñadas en la ceca de *Caesar Augusta* que, de forma permanente, se exponen en el Museo de Zara-

* Catedrática de Arqueología de la Universidad de Zaragoza. Este trabajo se ha realizado a través del Proyecto Observatorio Aragonés de Arte Público del Gobierno de Aragón (OAAEP, 248-52 DGA). Mail: aldomin@unizar.es

** Investigador de la Universidad de Zaragoza en fase de elaboración de su tesis doctoral bajo el título: *Imágenes de una nueva Roma: el programa iconográfico desarrollado por la ceca de Colonia Caesar Augusta durante el periodo Julio-Claudio*. Mail: albertoaguileraher@yahoo.es



1.- Tenerías.(plaza).
 2.- Arpa 3 y 4; Predicadores 18.
 3.- Sepulcro 1-15.
 4.- Sepulcro 1-15.
 5.- Sepulcro 1-15.
 6.- La Seo (plaza).

7.- Arpa 3 y 4; Predicadores 18.
 8.- Vial de San Valero.
 9.- Heroísmo-Añón.
 10.- Mixto 4 "El Portillo".
 11.- Asso-Torrellas.
 12.- Verónica - Teatro Romano

13.- Heroísmo 41.
 14.- Predicadores 28-30.
 15.- Predicadores 28-30.
 16.- Universidad-Torrellas.
 17.- Predicadores 20-22.
 18.- Predicadores 24-26.

19.- Etna (Barrio de Valdefierro).
 20.- Alfonso I.
 21.- Plaza del Justicia / Santa Isabel.

Mapa de distribución de los hallazgos de monedas de Caesar Augusta en la ciudad de Zaragoza.

goza¹. La mayor parte de las mismas fueron incorporadas a sus fondos desde los años setenta, cuando se recibió por donación la colección de D. Pío Beltrán. En las fichas correspondientes no se aprecian datos de procedencia conocida más que las ocho piezas mencionadas que fueron descubiertas en las intervenciones practicadas en los solares de la plaza de las Tenerías (n.º 1), plaza de la Seo (n.º 14), calles de Predicadores (n.º 30), Sepulcro (n.ºs 9, 10 y 11), Arpa (n.ºs 2 y 20), y otra hallada fortuitamente en las proximidades del yacimiento romano de *Celsa* (Velilla de Ebro, Zaragoza) (n.º 27).²

Estas piezas, hasta ahora inéditas, cubren en buena parte la historia monetaria de *Caesar Augusta*; solamente faltan las emisiones de Augusto posteriores al 10-12 d. C., las de Tiberio que acuña con la imagen de Livia como sacerdotisa en el reverso (*RPC* 341), las de los duunviros *M. Catus* y *L. Vettiacus* (*RPC* 345-351) y las batidas durante el reinado de Calígula por los magistrados *Titullus* y *Montanus* (*RPC* 382-386).

1. Al centrarnos sólo en las monedas expuestas en las vitrinas del Museo de Zaragoza, desconocemos la cantidad y atribución de las que pueden formar parte de los fondos no expuestos.

2. Una primera aproximación a las monedas halladas en Zaragoza en: DOMÍNGUEZ ARRANZ *et alii*, 2001, p. 391-592.

Para esta presentación hemos adoptado una ordenación cronológica, por emperadores y magistrados monetarios, siguiendo para la clasificación las directrices del Roman *Provincial Coinage* (RPC). La referencia del número de inventario (N. Inv. MZ) es la que aparece en las fichas de catalogación del museo y, cuando se conoce, se anota el lugar del descubrimiento.

CATÁLOGO

Acuñaciones imperiales

Núm. 1. Áureo. 19-18 a. C. (N. Inv. MZ 03.4.1).³

Datos técnicos: Módulo, 18,8 mm; grosor, 2,4 mm; peso, 7,860 g; posición de cuños, 6.

Procedencia: Plaza de las Tenerías (Zaragoza).⁴

a/ CAESAR AVGVSTVS; cabeza desnuda de Augusto a derecha.

r/ SIGNIS RECEPTIS; Marte de pie, en posición frontal, sosteniendo signum y estandarte de cohorte.

Acuñaciones cívicas del reinado de Augusto

- Magistrados: *Q. Lutatius* y *M. Fabius Irviri*.

Núm. 2. As (N. Inv. MZ 91.66.21557).

Datos técnicos: Módulo, 28/27 mm; grosor, 2,5 mm, peso 10,33 g; posición de cuños, 11 h.

Referencia bibliográfica: RPC 304.

Procedencia: Calle del Arpa, 4 (Zaragoza).⁵

a/ [avgvstvs divi·f]; cabeza desnuda de Augusto a derecha.

r/ [caesar]AVGVSTA Q·LVTAT[(i) m fabi(o)] II·VIR; sacerdote arando con yunta de bueyes a derecha.

3. SUTHERLAND, 1984, p. 26 y 44, es la tipología del denario n.º 41; el autor no reseña áureos. BANTI y SIMONETTI, 1974, p. 169, n.º 173. Los autores atribuyen esta tipología con interrogantes a *Colonia Patricia*. MATTINGLY, 1923, 1976, p. 56, n.º 332, lám 6, 12. CALICÓ, 2002, p. 57, n.º 268, siguiendo a BANTI y SIMONETTI lo atribuye también, con dudas, a la colonia cordobesa, en 25-22 a. C.

4. El áureo y los detalles de la excavación han sido publicados en CEBOLLA BERLANGA, DOMÍNGUEZ ARRANZ y RUIZ RUIZ, 2004, p. 463-472.

5. En las excavaciones de la Calle del Arpa: en el Nivel «C» del sector W (lado N., muro sillar). CEBOLLA BERLANGA y BLANCO MORTE, 1997, p. 173-180. Sobre monedas augusteas halladas en el mismo solar, ver también: DELGADO, 1994, p. 283-288.

Núm. 3. As (N. Inv. MZ 8195).

Datos técnicos: Módulo, 28,2/27,3 mm; grosor, 0,32 mm; peso, 16,10 g; posición de cuños, 11 h.

Referencia bibliográfica: RPC 304.

Procedencia: Colección de D. Pío Beltrán.

a/ AVGVSTVS DIVI·F; cabeza desnuda de Augusto a derecha.

r/ CAES[aravgv]STA Q· LVTAT(I) M FABI(O)·II·VIR; sacerdote arando con yunta de bueyes a derecha.

-Magistrados: *C. Alsanus* y *T. Cervius Ilviri*.

Núm. 4. As (N. Inv. MZ 8183).

Datos técnicos: Módulo, 28/27 mm; grosor, 2,00 mm; peso, 10,29 g; posición de cuños, 5 h.

Referencia bibliográfica: RPC 306.

Procedencia: Colección de D. Pío Beltrán.

a/ AVGVSTVS DIFI F; cabeza laureada de Augusto a derecha.

r/ [c] AESAR [avgvsta c alsano t ce] RVIO II VIR; sacerdote arando con yunta de bueyes a derecha.

-Magistrados: *L. Cassius* y *C. Valerius Fene(stella?) Ilviri*.

Núm. 5. As (N. Inv. MZ 8185).

Datos técnicos: Módulo, 28,25/27,8 mm; grosor, 2,6 mm; peso, 12,90 g; posición de cuños, 7 h.

Referencia bibliográfica: RPC 309.

Procedencia: Colección de D. Pío Beltrán.

a/ [avgvstvs] DIVI F; cabeza laureada de Augusto a izquierda.

r/ CAESARAVGVSTA L CASSIO C VALE(R) FEN(E) II VIR; sacerdote arando con yunta de bueyes a izquierda

Núm. 6. As (N. Inv. MZ 8186).

Datos técnicos: Módulo, 27,5/27,2 mm; grosor, 2,4 mm; peso, 10,22 g; posición de cuños, 12 h.

Referencia bibliográfica: RPC 309.

Procedencia: Colección de D. Pío Beltrán.

a/ AVGVSTVS DIVI · F; cabeza laureada de Augusto a izquierda.

r/ [caesaravgvsta l c]ASSIO C VALE(R) FEN(E) II VIR; sacerdote arando con yunta de bueyes a izquierda.

Núm. 7. As. (N. Inv. MZ 8187).

Datos técnicos: Módulo, 27/26,5 mm; grosor, 3 mm; peso, 13,88 g; posición de cuños, 5 h.

Referencia bibliográfica: *RPC* 309.

Procedencia: Colección de D. Pío Beltrán.

a/ AVGVSTVS DIVI F; cabeza laureada de Augusto a izquierda.

r/ CAESARAVGVSTA [I]·CASSIO·C·VAL(E)·FEN(E) II VIR; sacerdote arando con yunta de bueyes a izquierda.

Núm. 8. Cuadrante (N. Inv. MZ 8188).

Datos técnicos: Módulo, 19,2/18 mm; grosor, 2,6 mm; peso, 5,34 g; posición de cuños, 11 h.

Referencia bibliográfica: *RPC* 312.

Procedencia: Colección de D. Pío Beltrán.

a/ AVGVSTVS DIVI·F; cabeza laureada de Augusto a izquierda.

r/ L CASSIO C VALERIO II VIR; corona de roble rodeando la leyenda.

-Magistrados: *M. Porcius* y *Cn. Fadius Ilviri*. 8-4 a. C.

Núm. 9. As. (N. Inv. MZ 90.133.1).

Datos técnicos: Módulo, 27,2/27 mm; grosor, 2,9 mm; peso, 11,93 g; posición de cuños, 4 h.

Referencia bibliográfica: *RPC* 314.

Procedencia: Calle Sepulcro 1-15 (Zaragoza).⁶

a/ IMP AVGVSTVS XIV; cabeza laureada de Augusto a izquierda; lituus y simpulum a izquierda.

r/ CAESARAVGV(S)TA M PORCI CN FAD II VIR; sacerdote arando con yunta de bueyes a derecha.

Núm. 10. Semis (N. Inv. MZ 90.133.2).

Datos técnicos: Módulo, 21,5 mm; grosor, 3,2 mm; peso, 7,47 g; posición de cuños, 7 h.

Referencia bibliográfica: *RPC* 315.

Procedencia: Calle Sepulcro 1-15 (Zaragoza).

a/ AVGVSTVS DIVI F; cabeza laureada de Augusto a derecha.

r/ CAESARAVGVSTA M PORCI CN FAD II VIR; *vexillum* sobre pedestal.

6. CASABONA, 1992, p. 185-190.

Núm. 11. Semis (N. Inv. MZ 90.133.3).

Datos técnicos: Módulo, 23,2/22 mm; grosor, 1,95 mm; peso, 6,76 g; posición de cuños, 3h.

Referencia bibliográfica: *RPC* 315.

Procedencia: Calle Sepulcro 1-15 (Zaragoza).

a/ AVGVSTVS DIVI F; cabeza laureada de Augusto a derecha.

r/ CAESARAVGVSTA M PORCI CN FAD II VIR; vexillum sobre pedestal.

Núm. 12. Cuadrante (N. Inv. MZ 12506).

Datos técnicos: Módulo, 17,8/16,5; grosor, 2,4 mm; peso, 3,51 g; posición de cuños, 12 h.

Referencia bibliográfica: *RPC* 316.

Procedencia: Colección de D. Pío Beltrán.

a/ IMP AVGVS[ivs]; cabeza laureada de Augusto a derecha.

r/ [m] POR CN [fad] II V[ir]; corona de roble.

-Magistrados: *C. Allarius* y *T. Verrius Ilviri*. 6 a. C.

Núm. 13. As (N. Inv. MZ 8189).

Datos técnicos: Módulo, 26,45/22 mm; grosor, 2,2 mm; peso, 10,90 g; posición de cuños, 11 h.

Referencia bibliográfica: *RPC* 317.

Procedencia: Colección de D. Pío Beltrán.

a/ AVGV[stvs] DIVI-F COS XI DES XII PONT·MAX·; cabeza laureada de Augusto a derecha.

r/ CAESARAVG[vsta] C ALLAR(IO) T V[errio] II VIR; sacerdote arando con yunta de bueyes a izquierda.

-Magistrados: Cn. Domitius Ampianus y C. Vet Lancia Ilviri. 4-3 a. C.

Núm. 14. As (N. Inv. MZ 88.140.2).

Datos técnicos: Módulo, 26/24,4 mm; grosor, 0,25 mm; peso, 6,95 g; posición de cuños, 10 h.

Referencia bibliográfica: *RPC* 320.

Procedencia: Plaza de la Seo (Zaragoza).⁷

a/ IMP AVGVSTVS TRIB POTES XX; cabeza laureada de Augusto a derecha.

7. VV. AA., 1989, p. 102.

r/ CAESAAVGV[s] CN DOM AMP C VE(T) LAN(C) II·VIR; sacerdote arando con yunta de bueyes a derecha.

Núm. 15. As (N. Inv. MZ 12512)

Datos técnicos: Módulo, 29/28,85 mm; grosor, 0,28 mm; peso, 14,05 g; posición de cuños, 2 h.

Referencia bibliográfica: *RPC* 320.

Procedencia: Colección de D. Pío Beltrán.

a/ IMP AVGVSTVS TRIB POTES XX; cabeza laureada de Augusto a derecha.

r/ CAESAAVGVS CN DOM AMP C VE(T) LAN(C) II·VIR; sacerdote arando con yunta de bueyes a derecha.

Núm. 16. As (N. Inv. MZ 12513).

Datos técnicos: Módulo, 26,40/26 mm; grosor, 2,5 mm; peso, 10,06 g; posición de cuños, 1 h.

Referencia bibliográfica: *RPC* 320.

Procedencia: Colección de D. Pío Beltrán.

a/ IMP AVGVSTVS TRIB POTES XX; cabeza laureada de Augusto a derecha.

r/ CAESAAVGVS CN DOM AMP C VE(T) LAN(C) II·VIR; sacerdote arando con yunta de bueyes a derecha.

Núm. 17. Semis (N. Inv. MZ 8212).

Datos técnicos: Módulo, 20,9/20 mm; grosor, 1,8 mm; peso, 4,35 g; posición de cuños, 3 h.

Referencia bibliográfica: *RPC* 321.

Procedencia: Colección de D. Pío Beltrán.

a/ AVGVSTVS IMP; cabeza laureada de Augusto a derecha.

r/ CAESAAVGVST CN DO AMP C VET LANC II VIR; *vexillum* sobre pedestal.

-Magistrados: *Mn. Kaninius Iter* y *L. Titius Ilviri*.

Núm. 18. As (N. Inv. MZ 8180).

Datos técnicos: Módulo, 28,45/27,4 mm; grosor, 2,2 mm; peso, 14,07 g; posición de cuños, 5 h.

Referencia bibliográfica: *RPC* 322.

Procedencia: Colección de D. Pío Beltrán.

a/ AVGVSTVS DIVI F; cabeza laureada de Augusto a derecha; *simpulum* y *lituus* a izquierda y derecha.

r/ CAESAR [avg(vsta)] MN·KANINIO [iter I titi(o) II vir]; sacerdote arando con yunta de bueyes a derecha.

Núm. 19. As (N. Inv. MZ 8182).

Datos técnicos: Módulo, 27,2 mm; grosor, 2,8 mm; peso, 12,86 g; posición de cuños, 4 h.

Referencia bibliográfica: RPC 322.

Procedencia: Colección de D. Pío Beltrán.

a/ [avgstvsv] DIVI F; cabeza laureada de Augusto a derecha; *simpulum* y *lituus* a izquierda y derecha.

r/ CAESAR AVG [(vsta) mn kaninio iter] L TITI [(o) II v] IR; sacerdote arando con yunta de bueyes a derecha.

Núm. 20. As (N. Inv. MZ 91.66.21556).

Datos técnicos: Módulo, 29,5/28,6 mm; grosor, 3,2 mm; peso, 13,19 g; posición de cuños, 3 h.

Referencia bibliográfica: RPC 322.

Procedencia: Calle del Arpa 4 (Zaragoza).⁸

a/ AVGVSTVS [divi · f]; cabeza laureada de Augusto a derecha; *simpulum* y *lituus* a izquierda y derecha.

r/ CAESAR [avg(vsTA)] MN KANIN[io iter I titi(o)] II·VIR; sacerdote arando con yunta de bueyes a derecha.

-Magistrados: *Tib. Clod. Flavus pr. Germanici* y *L. Iuvent Lupercus II viri*.

Núm. 21. As (N. Inv. MZ 8197).

Datos técnicos: Módulo, 28,4/27,8 mm; grosor, 2,4 mm; peso, 9,96 g; posición de cuños, 4 h.

Referencia bibliográfica: RPC 327.

Procedencia: Colección de D. Pío Beltrán.

a/ AVGVSTVS DIVI F; cabeza laureada de Augusto a derecha.

r/ C·C·A·TIB·FLAVO·PRAEF GERMAN L IVVE NT·LVP(ERCO)·II·VIR.; toro mitrado a izquierda.

Núm. 22. As (N. Inv. MZ 8192).

Datos técnicos: Módulo, 28,3/25,7 mm; grosor, 3,2 mm; peso, 13,79 g; posición de cuños, 2 h.

8. CEBOLLA BERLANGA y BLANCO MORTE, 1997, p. 173-180.

Referencia bibliográfica: *RPC* 327.

Procedencia: Colección de D. Pío Beltrán.

a/ AVGVSTVS DIVI·F; cabeza laureada de Augusto a derecha.

r/ C·C·A·TIB·[flavo·prae]F GERMAN L IVVE NT·LVP(ERCO)·II·VIR;
toro mitrado a izquierda.

Núm. 23. As (N. Inv. MZ 8196).

Datos técnicos: Módulo, 27,9/27,2 mm; grosor, 2 mm; peso, 11,88 g; posición de cuños, 8 h.

Referencia bibliográfica: *RPC* 327.

Procedencia: Colección de D. Pío Beltrán.

a/ AVGVSTVS DIVI·F; cabeza laureada de Augusto a derecha.

r/ C·C·A·TIB·FLAVO·PRAEF GERMAN L IVVE NT·LVP(ERCO)·II·VIR;
toro mitrado a izquierda.

Acuñaciones cívicas del reinado de Tiberio.

- Magistrados anónimos.

Núm. 24. As. (N. Inv. MZ 8199).

Datos técnicos: Módulo, 28,6/28 mm; grosor, 3 mm; peso, 11,54 g; posición de cuños, 8 h.

Referencia bibliográfica: *RPC* 334-337.

Procedencia: Colección de D. Pío Beltrán.

a/ [ti cae]SAR·DIVI·AVG·F·AVGVSTVS; cabeza laureada de Tiberio a derecha.

r/ C·C·A; toro mitrado a derecha.

- Magistrados anónimos.

Núm. 25. As (N. Inv. MZ 8198).

Datos técnicos: Módulo, 28 mm; grosor, 4 mm; peso, 13,96 g; posición de cuños, 11 h.

Referencia bibliográfica: *RPC* 340.

Procedencia: Colección de D. Pío Beltrán.

a/ TI CAESAR·DIVI·AVGVSTI·F·AVGVSTVS; cabeza laureada de Tiberio a derecha.

r/ C·C·A; toro mitrado a derecha.

-Magistrados: *Drusus y Nero, Caesares, Ilviri*.

Núm. 26. As (N. Inv. MZ 8184).

Datos técnicos: Módulo, 29,2/29 mm; grosor, 1,9 mm; peso, 10,67 g; posición de cuños, 7 h.

Referencia bibliográfica: *RPC* 343.

Procedencia: Colección de D. Pío Beltrán.

a/ TI·[caesar div]I·AVGVSTI·F·AV[gvst]VS; cabeza laureada de Tiberio a derecha.

r/ C·C·A·NERO·CAESAR DRVSVS·CAESAR·II·VIR; cabezas afrontadas de Nerón y Druso.

-Magistrados Anónimos. 28-29 d. C.

Núm. 27. Sextercio (N. Inv. MZ 93.1.36).

Datos técnicos: Módulo, 37,25/36,4 mm; grosor, 3,8 mm; peso, 28,5 g; posición de cuños, 10 h.

Referencia bibliográfica: *RPC* 344.

Procedencia: Eras de Velilla de Ebro.⁹

a/ TI CAESAR·DIVI·AVGV·[f]·AVGVST(VS)·P(O)·M(AX)·TR·POTS·XXX; Tiberio sentado en silla curul a izquierda.

r/ [pietati·avgvstae]·C·C·A; templo hexástilo.

-Magistrados: *Sex. Aebutius y L. Lucretius Ilviri*.

Núm. 28. Semis (N. Inv. MZ 12516).

Datos técnicos: Módulo, 20/19,8 mm; grosor, 2,4 mm; peso, 5,57 g; posición de cuños, 4 h.

Referencia bibliográfica: *RPC* 352.

Procedencia: Colección de D. Pío Beltrán.

a/ [ti caesar]·DIVI·AVG·[f]·AVGVS[tvs]; cabeza laureada de Tiberio a derecha.

r/ C·C·A·SEX AEBVTIVS [l lcretivs] II VIR; aquila entre dos signa.

-Magistrados: *Clemens y Lucretius Ilviri*.

9. Se trata de un hallazgo casual de 1997.

Núm. 29. Semis (N. Inv. MZ 8181).

Datos técnicos: Módulo, 20 mm; grosor, 3 mm; peso, 5,16 g; posición de cuños, 11 h.

Referencia bibliográfica: *RPC* 355.

Procedencia: Colección de D. Pío Beltrán.

a/ [ti caes]AR·DIVI·AVG·F·AV[gvstvs]; cabeza laureada de Tiberio a izquierda.

r/ C·C·A [cleme]NS·ET·LVCR[etivs] II VIR; aquila entre dos signa.

-Magistrados: *Mn. Flavius Festus* y *M. Ofillius Silvan iterum Ilviri*.

Núm. 30. Sextercio (N. Inv. MZ 87.66.583).

Datos técnicos: Módulo, 38,4/38 mm; grosor, 3,2 mm; peso, 24,33 g; posición de cuños, 1 h.

Referencia bibliográfica: *RPC* 359.

Procedencia: Calle Predicadores, 28-30 (Zaragoza).¹⁰

a/ TI·AVGVSTVS·DIVI·AVG[vsti f caesar imp po]NT·MAX; cabeza laureada de Tiberio a derecha.

r/ [mn f]LAVIO·FESTO·M·OFIL[lio]·SILVAN·ITER·II·VIR; En campo: C·C·A.

Núm. 31. Dupondio (N. Inv. MZ 8201).

Datos técnicos: Módulo, 28/27,6 mm; grosor, 3 mm; peso, 10,83 g; posición de cuños, 2 h.

Referencia bibliográfica: *RPC* 360.

Procedencia: Colección de D. Pío Beltrán.

a/ TI·AVGVST[vs di]VI·AVGVSTI·F·CAESAR [imp pont max]; cabeza laureada de Tiberio a izquierda.

r/ MN FLAVIO·FE[sto m ofillio si]LVAN·ITER·II·VIR; en el campo, C·C·A.

-Magistrados: *Iunianus Lupus pr G. Caesaris* y *C. Pompon Parra Ilviri*.

Núm. 32. As. (N. Inv. MZ 8203).

Datos técnicos: Módulo, 27,8/27,4 mm; grosor, 2,2 mm; peso, 11,2 g; posición de cuños, 2 h.

Referencia bibliográfica: *RPC* 363.

10. VV. AA., 1991, n.º 90.

Procedencia: Colección de D. Pío Beltrán.

a/ P[ietatis] AVGVSTAE; busto velado y diademado de Pietas a derecha.

r/ IVNI ANO·LVPO·PR·G·CAESAR·G· [pompon parr]A·II·V; en el campo, C·C·A.

-Magistrados: *T. Caecilius Lepidus* y *C. Aufidius Gemellus II viri*.

Núm. 33. As (N. Inv. MZ 8200).

Datos técnicos: Módulo, 30 mm; grosor, 2 mm; peso, 10,49 g; posición de cuños, 9 h.

Referencia bibliográfica: *RPC 367*.

Procedencia: Colección de D. Pío Beltrán.

a/ [ti caesar] DIVI·AVG·F·AVGVSTVS; cabeza laureada de Tiberio a derecha.

r/ C·C·A·(T CAECILIO) LEPIDO· (ET) [(c avfidio) ge]MELL[o ii vir]; toro mitrado a derecha.

Núm. 34. As (N. Inv. MZ 8202).

Datos técnicos: Módulo, 29,8/29 mm; grosor, 2,6 mm; peso, 10,58 g; posición de cuños, 2 h.

Referencia bibliográfica: *RPC 367*.

Procedencia: Colección de D. Pío Beltrán.

a/ TIC[ae]SAR·DIVI·AVG·F·AVGVSTVS; cabeza laureada de Tiberio a derecha.

r/ C·C·A·(TCAECILIO) LEPIDO·(ET)·(C AVFIDIO GEMEL[lo] II VIR; toro mitrado a derecha.

Acuñaciones cívicas del reinado de Calígula

-Magistrados: *Licinianus* y *Germanus II viri*.

Núm. 35. As (N. Inv. MZ 8209).

Datos técnicos: Módulo, 29/28,8 mm; grosor, 2,6 mm; peso, 12,23 g; posición de cuños, 1 h.

Referencia bibliográfica: *RPC 371*.

Procedencia: Colección de D. Pío Beltrán.

a/ G·CAESAR·AVG·GERMANICVS·IMP; cabeza laureada de Calígula a izquierda.

r/ C·C·A·LICINIANO·ET·GERMANO·II VIR; sacerdote arando con yunta de bueyes a derecha.

Núm. 36. As (N. Inv. MZ 8208).

Datos técnicos: Módulo, 28,8/28 mm; grosor, 2,9 mm; peso, 13,22 g; posición de cuños, 3 h.

Referencia bibliográfica: *RPC* 371.

Procedencia: Colección de D. Pío Beltrán.

a/ G·CAESAR·AVG·GERMANICVS·IMP; cabeza laureada de Calígula a izquierda.

r/ C·C·A·LICINIANO·ET·GERMANO·II VIR; sacerdote arando con yunta de bueyes a derecha.

Núm. 37. As (N. Inv. MZ 8211).

Datos técnicos: Módulo, 29,9/29 mm; grosor, 2,3 mm; peso, 10,81 g; posición de cuños, 6 h.

Referencia bibliográfica: *RPC* 371.

Procedencia: Colección de D. Pío Beltrán.

a/ G·CAESAR·AVG·GERMANICVS·IMP; cabeza laureada de Calígula a izquierda.

r/ C·C·A·LICINIANO·ET·GERMANO·II VIR; sacerdote arando con yunta de bueyes a derecha.

-Magistrados: *Scipio y Montanus Ilviri*.

Núm. 38. As (N. Inv. MZ 8204).

Datos técnicos: Módulo, 29,6/28,8 mm; grosor, 2,6 mm; peso, 12,74 g; posición de cuños, 6 h.

Referencia bibliográfica: *RPC* 375.

Procedencia: Colección de D. Pío Beltrán.

a/ G·CAESAR·AVG·GERMANICVS [imp pater] PATRIAE; cabeza laureada de Calígula a izquierda.

r/ C·C·A·SCIPIONE ET MONTANO·II VIR; sacerdote arando con yunta de bueyes a derecha.

Núm. 39. Dupondio (N. Inv. MZ 8207).

Datos técnicos: Módulo, 29,9 mm; grosor, 2,4 mm; peso, 13 g; posición de cuños, 9 h.

Referencia bibliográfica: *RPC* 377.

Procedencia: Colección de D. Pío Beltrán.

a/ GERMANICVS·CAESAR·G·CAESARIS·PATER; cabeza desnuda de Germánico a izquierda.

r/ SCIPIONE ET MONTANO-II VIR; en campo C·C·A.

Núm. 40. As (N. Inv. MZ 8210).

Datos técnicos: Módulo, 29,5 mm; grosor, 2,3 mm; peso, 12,53 g; posición de cuños, 8 h.

Referencia bibliográfica: *RPC* 381.

Procedencia: Colección de D. Pío Beltrán.

a/ M·AGRIPPA·L·F·COS·III; cabeza de Agripa con corona rostral a izquierda.

r/ C·C·A SCIPIONE ET MONTANO-II VIR; sacerdote arando con yunta de bueyes a derecha.

UNA COLECCIÓN PUESTA EN VALOR

Como es habitual en este tipo de colecciones, la importancia de la misma no radica en el valor representativo que cabría esperar en lo que a circulación monetaria se refiere, dado que únicamente el veintitrés por ciento de las piezas (siete correspondientes al reinado de Augusto y dos al de Tiberio) tiene una procedencia conocida, sino en el dato de que esta colección cubre buena parte de la historia monetaria de *Colonia Caesar Augusta*, tal y como venimos insistiendo, tanto en su faceta de ceca imperial como de taller provincial.

Efectivamente, sin entrar de lleno en el debate acerca de que *Colonia Caesar Augusta* pudiera haber batido moneda imperial, lo cierto es que el áureo de Augusto (n.º 1), descubierto en un nivel estratigráfico sellado entre enero de 2003 y marzo de 2004 en el solar 3-5 de la plaza de las Tenerías de Zaragoza,¹¹ es un testimonio que viene a dar solidez a la hipótesis del uso de la ceca para emitir numerario imperial así como a centrar la fecha de la deductio con posterioridad al 19 a. C., o muy probablemente en este mismo año, coincidiendo con la presencia en el territorio de Marco Vipsanio Agripa que, creemos, pudo actuar como *conditor coloniae*, a tenor de las emisiones de restitución batidas posteriormente en el reinado de Calígula (*RPC* 381 y 386), donde Agripa figura asociado con el tipo fundacional de la yunta (n.º 40).

En lo concerniente a las emisiones de la ceca, debemos indicar que la práctica totalidad de las mismas se encuentran representadas en este fondo a través de algunos de los valores. Del reinado de Augusto únicamente falta la novena

11. Publicado como primicia, junto a los detalles de su descubrimiento, en CEBOLLA BERLANGA, DOMÍNGUEZ ARRANZ y RUIZ RUIZ, 2004, p. 463-472. Consúltese también: DOMÍNGUEZ ARRANZ, 2006a, p. 195-212; DOMÍNGUEZ ARRANZ 2006b, p. 449-475; DOMÍNGUEZ ARRANZ y AGUILERA HERNÁNDEZ, 2009, p. 455-472. Otra apreciación sobre la pieza en BELTRÁN LLORIS, 2005-2006, p. 357-372.

emisión, sin nombre de magistrados pero con mención epigráfica e iconográfica a Augusto y Tiberio (*RPC* 330-332), lo que permite contextualizar esta emisión con posterioridad al 10-12 d. C. Por otro lado, mientras que el reinado de Tiberio presenta mayores lagunas, dado que de las catorce emisiones consideradas a nivel de publicaciones científicas en la actualidad sólo se documentan aquí nueve: las emisiones segunda, cuarta, sexta, séptima, novena, décima, undécima, decimotercera y decimocuarta. Asimismo, del reinado de Calígula está ausente la emisión de la que se encargaron los magistrados *Titullus* y *Montanus* (*RPC* 382-386).

Del mismo modo, el conjunto monetario resulta significativo por las menciones epigráficas de los magistrados, lo que no fue un hecho generalizado en todos los talleres hispanos, aunque sí frecuente en *Caesar Augusta*. Sin entrar en la recurrente controversia acerca de las motivaciones que tanto individual o conjuntamente pudieron confluír en este hecho (Ripollès, 1998, p. 364), lo cierto es que en esta ceca son los *duumviri* los que aparecen representados con mayor insistencia. Ocasionalmente, sobre todo en el reinado de Tiberio, nos encontramos con emisiones anónimas, en concreto cinco, tres de las cuales están en la colección (n.ºs 24, 25 y 27) y, por último, también se constatan las menciones epigráficas a prefectos de duunviros, lo cual no es un hecho muy regular en las acuñaciones (n.ºs 20 y 27).

Por otra parte, esta pequeña selección de monedas es ilustrativa del amplio programa iconográfico desarrollado por la ceca, especialmente a través de los reversos. El emblema cívico por antonomasia fue la yunta fundacional con el sacerdote *capite uelato* trazando el *sulcus primigenius* de la colonia, que suele figurar en los ases, remarcando así que su nacimiento se había producido bajo los mismos auspicios y rituales que Roma (Domínguez Arranz y Aguilera Hernández, 2012, p. 72-77). Por el contrario, mientras que en los cuadrantes suele ser frecuente la aparición de una corona de roble, en las mitades hace lo propio un *vexillum* sobre base, tipo militar que junto con otros *signa militaria* alude al origen militar de su fundación con veteranos de las legiones *IV Macedonica*, *VI Victrix* y *X Gemina*, según documentan algunas series como las producidas bajo el mandato de los magistrados *Cn. Domitius Ampianus* y *C. Veturius Lancianus*, del 4-3 a. C., que ostentan en el anverso una escena de culto dinástico: la concesión del *simpulum* o símbolo sacerdotal a Cayo por parte de su abuelo y padre adoptivo, mientras que, como reverso, se ha elegido el *uexillum* entre dos *perticae* sobre pedestales (Domínguez Arranz, 2004, p. 173 y ss). No obstante existen algunas variaciones sustanciales a este esquema dignas de tener en cuenta, especialmente con el reinado de Tiberio, momento en el que el toro mitrado suele proliferar como imagen característica de los ases y el *aquila* legionaria jalonada por los *signa* de los semises.

Además de la referencia antedicha, la propaganda dinástica al igual que el culto imperial quedan plasmados la mayor parte de las veces, salvo contadas excepciones, a través de la presencia de los retratos de los emperadores en los anversos monetales. También de forma ocasional se aprecia en las efigies de otros miembros de la *Domus Aurea*, como Druso, Nerón o Agripa, o bien en otro tipo de representaciones figuradas, como Tiberio sentado en la *sella curulis*. Las muestras de arquitectura religiosa encuentran en esta colección su materialización en la figuración de un templo hexástilo sobre el dupondio de Tiberio del año 28-29 d. C., dedicado a la *Pietas*, tal vez reflejo de otro templo real de que la ciudad, por su condición de colonia y capital de convento, debió disponer, y que nos muestra una estructura sobre *podium* de tres gradas, con columnas de basas áticas y capiteles compuestos; el frontón aparece adornado con series de ovas y acróteras.¹² Por su parte, las representaciones de tipo epigráfico lo hacen a través del acrónimo C C A.

Finalmente, debemos indicar la diferencia sustancial entre estos tipos cívicos y los que ostenta el áureo imperial de Augusto, programados directamente desde Roma en estrecha relación con los sucesos que tuvieron lugar sucesivamente los años 20 y 19 a. C., esto es, la recuperación de los cerca de diez mil cautivos y de los estandartes perdidos por Lucio Craso en el 54 a. C. y por Marco Antonio en el 40 y el 36 a. C. Así, en el anverso aparece la cabeza sin láurea de Octavio Augusto, y los títulos determinarán su nominación. En el lado opuesto, la estatua de un Marte que a pesar de ceñir casco con cimera, elemento que reivindica junto con la leyenda su carácter de dios «vengador», en referencia al asesinato de César, su aspecto juvenil e imberbe le dota de un aire pacífico, desprovisto de coraza, al modo de las *Hüftmantelstatuen*¹³ con el torso desnudo y el ropaje reunido a la altura de las caderas, no obstante jalonado por *aquila* y *signum* que rememoran la reciente victoria celebrada a través de grandes eventos y varias acuñaciones monetarias.

12. Sobre los indicios de esta arquitectura religiosa véase: BELTRÁN MARTÍNEZ, 1953, p. 9 y ss. y BELTRÁN MARTÍNEZ, 1976, p. 249 y ss.

13. GARRIGUET 2001, p. 66-67; post. 2004. Este aspecto semidesnudo es una característica de los dioses griegos y signo de divinización en el caso de los héroes y monarcas helenísticos, que venía a poner de relieve las cualidades heroicas del retratado.

CAESAR AUGUSTA EN IMÁGENES



1



2



3



4



5



6



7



8



9



10



11



12



13



14



15



16



17



18



19



20

CAESAR AUGUSTA EN IMÁGENES



21



22



23



24



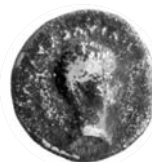
25



26



27



28



29



30





31



32



33



34



35



36



37



38



39



40



BIBLIOGRAFÍA

- BANTI, A.; SIMONETTI, L. (1974). *Corpus Nummorum Romanorum*. Vol. iv. Florencia, L'Erma di Bretschneider.
- BELTRÁN LLORIS, M. (2005-2006). «Un áureo de Augusto encontrado en Zaragoza», *Kalathos* (Teruel), n.os 24-25, p. 357-372.
- BELTRÁN MARTÍNEZ, A. (1953). «Las monedas antiguas de Zaragoza»; *Numisma*, vi, 20, p. 9 y ss.
- BELTRÁN MARTÍNEZ, A. (1976). «Caesaraugusta». En: *Symposium de Ciudades Augusteas. Bimilenario de la Colonia Caesaraugusta*. Zaragoza, p. 249 y ss.
- BURNETT, A. M.; AMANDRY M.; RIPOLLÈS, P. P. (1992). *Roman Provincial Coinage*. Vol. I. *From the Death of Caesar to the Death of Vitellius (44 BC-AD 69)*. París. [RPC].
- CALICÓ, X. (2002). *Los áureos romanos*. Barcelona.
- CASABONA, J. F. (1992). «La excavación de Sepulcro 1-15, Zaragoza». En: *Arqueología Aragonesa 1990*. Zaragoza, p. 185-190.
- CEBOLLA BERLANGA, J. L.; BLANCO MORTE, A. (1997). «Excavación arqueológica de los solares de la calle Predicadores 18 y calle Arpa, 4. Zaragoza, Casco histórico». En: *Arqueología Aragonesa 1993*, Zaragoza, n.º 4, p. 173-180.
- CEBOLLA BERLANGA, J. L.; DOMÍNGUEZ ARRANZ, A.; RUIZ RUIZ F. J. (2004). «La excavación arqueológica del solar de la plaza de Las Tenerías, 3-5 (Zaragoza)». *Salduie* (Zaragoza), n.º 4, p. 463-472.
- DELGADO, J. (1994). «Informe de la excavación del solar sito en la C/ Arpa, 3. Zaragoza», En: *Arqueología Aragonesa 1991*. Zaragoza, p. 283-288.
- DOMÍNGUEZ ARRANZ, A. (2004). «La expresión del sacerdocio en las monedas cívicas de Hispania: el poder de las imágenes», *Anejos de AEspA*, n.º XXXIII, p. 165-183.
- DOMÍNGUEZ ARRANZ, A. (2006a). «Las monedas de Zaragoza. Una radiografía de la ciudad». En: *Actas XII Congreso Nacional de Numismática. Madrid, 25-27 de octubre de 2004*. Madrid, p. 195-212.
- DOMÍNGUEZ ARRANZ, A. (2006b). «Los estudios de numismática aragonesa en la Antigüedad. Una aproximación bibliográfica». *Numisma* (Madrid), n.º 250, p. 449-475.
- DOMÍNGUEZ ARRANZ, A.; LASA GARCÍA, C.; UBIETO ARTUR, M. I.; G. REDONDO VEINTEMILLAS, G. (2001). «Los estudios de Numismática en Aragón: análisis y valoración». En: *III Jornadas de Estudios sobre Aragón en el umbral del siglo XXI. Caspe, 15-17 de diciembre de 2000*, p. 391-592.
- DOMÍNGUEZ ARRANZ, A.; AGUILERA HERNÁNDEZ, A. (2009). «Caesar Augusta a la luz de los últimos descubrimientos: consideraciones en torno al áureo de

Mars Vltor». En: *Actas del XIII Congreso Nacional de Numismática. «Moneda y Arqueología»*. Madrid: Cádiz, p. 455-472.

DOMÍNGUEZ ARRANZ, A.; AGUILERA HERNÁNDEZ, A. (2012). «Sacerdotes y ritos sagrados». En: VV. AA. *Dioses y mitos de la Antigüedad. La evidencia de la moneda de Hispania*. Barcelona, Museo Nacional de Arte de Cataluña, p. 72-77 y 125-128.

GARRIGUET, J. A. (2001). *La imagen del poder imperial en Hispania. Tipos estatuarios*. Murcia.

MATTINGLY, H. (1923, 1976). *Coins of the Roman Empire in the British Museum, I. Augustus to Vitellius*. Londres.

RIPOLLÈS P. P. (1998). «Las acuñaciones cívicas romanas de la Península Ibérica (44 a. C.-54 d. C.)». En: VV.AA. *Historia monetaria de Hispania Antigua*. Madrid, p. 335- 395.

RPC = BURNETT, A. M.; AMANDRY, M. ; RIPOLLÈS, P. P. (1992). *Roman Provincial Coinage*. Vol. I. *From the Death of Caesar to the Death of Vitellius (44 BC-AD 69)*. París.

SUTHERLAND, C. H. V. (1984). *Roman Imperial Coinage*. Vol. I. *From 31 BC-AD 69*. Londres (*RIC I*²).

VV. AA. (1989). *La Plaza de la Seo. Zaragoza. Investigaciones Histórico-Arqueológicas*. Zaragoza, 1989. (*Estudios de Arqueología Urbana*; 2).

VV. AA. (1991). *Arqueología de Zaragoza: Cien imágenes representativas*. Zaragoza, Ayuntamiento de Zaragoza.