

KALATHOS 24-25

REVISTA

DEL

Seminario de Arqueología y Etnología Turolense

CAMPUS UNIVERSITARIO DE TERUEL



Homenaje a
Antonio Beltrán Martínez
Rafael Blasco Jiménez

TERUEL

KALATHOS 24-25

REVISTA

DEL

Seminario de Arqueología y Etnología Turolense

CAMPUS UNIVERSITARIO DE TERUEL

TERUEL 2005-2006

DIRECTOR: Francisco Burillo Mozota

COMITÉ DE REDACCIÓN: Alfredo Jimeno, Dpto. de Prehistoria, Universidad Complutense.
Emilio Junyent, Dpto. de Arqueología, Universidad de Lleida.
Consuelo Mata, Dpto. de Prehistoria i Arqueología, Valencia.
Carmen Olaria, LAP, Universitat Jaume I, Castellón.
Arturo Ruiz, Dpto. de Prehistoria, Universidad de Jaén.
Gonzalo Ruiz, Dpto. de Prehistoria, Universidad Complutense, Madrid
Vicente Salvatierra, Dpto. de Patrimonio Histórico, Universidad de Jaén.
Alexia Sanz, Dpto. Sociología, Ftad. de Ciencias Sociales, Teruel.

CONSEJO DE REDACCIÓN: E. Javier Ibáñez, Seminario de Arqueología y Etnología Turolense.
Ángel Gonzalvo, Seminario de Arqueología y Etnología Turolense.
José Palomar, Seminario de Arqueología y Etnología Turolense.
Jesús V. Picazo, Seminario de Arqueología y Etnología Turolense.

SECRETARIA: Carolina Villargordo Ros.

COMPOSICIÓN DEL TEXTO Y MAQUETACIÓN: Clemente Polo Cuando.

La dirección de esta revista no se responsabiliza
de las opiniones de los autores

**Para información, intercambios y suscripciones, dirigirse al
SEMINARIO DE ARQUEOLOGÍA Y ETNOLOGÍA TUROLENSE
Campus Universitario de Teruel
Ciudad Escolar s/n, 44003 TERUEL
Tel. 978 618 119. Fax: 978 618 103**

ESTA PUBLICACIÓN HA SIDO SUBVENCIONADA POR
FUNDACIÓN ANTONIO GARGALLO,
VICERRECTORADO DE INVESTIGACIÓN DE LA
UNIVERSIDAD DE ZARAGOZA
Y CAJA RURAL DE TERUEL

Dibujo de la portada: Áureo de Augusto, reverso (Museo de Zaragoza, NIG. 2003.04.01).

ISSN: 0211-5840

DEPÓSITO LEGAL: Z. 178-09

EDITA: S.A.E.T.

IMPRIME: COMETA S.A.

La Cerámica Ibérica figurada en el yacimiento de la Vispesa, Tamarite de la Litera, (Huesca)

ALMUDENA DOMÍNGUEZ ARRANZ Y ELENA MAESTRO ZALDÍVAR

RESUMEN

El estudio se propone analizar un fragmento de kalathos procedente del oppidum iberorromano de La Vispesa, en el que se aprecia una representación humana masculina incompleta que formaría parte de una composición escénica, posiblemente, un desfile de guerreros. Este fragmento, junto con otros dos procedentes de yacimientos de la misma comarca (Tamarite de Litera y Chalamera), nos alertan sobre el área de expansión de esta clase de producciones figuradas en el Valle Medio del Ebro, partiendo de un foco activo situado en el Bajo Aragón donde tradicionalmente se ha ubicado el denominado estilo de Azaila.

Palabras clave: Cerámica ibérica figurada, Estilo pictórico, Desfile de guerreros.

ABSTRACT

The study aims to analyze a fragment from Kalathos, originating from the large Ibero-romanian settlement of La Vispesa. A partial masculine figure can be discerned, which probably formed part of a scenic composition that could have been a parade of warriors. This fragment, together with another two from the sites of the same area (Tamarite de Litera y Chalamera), alerts us to the extensive area of this type of production in the middle Ebro valley, extending from its active centre located in Bajo Aragón. In Azaila, among other sites, parallel examples with human figures have been documented.

Key words: La Vispesa, Iberian ceramics, Pictorial style, Parade of warriors.

El yacimiento de La Vispesa forma parte de un proyecto de investigación de la Universidad de Zaragoza iniciado en el año 1984 y ejecutado desde entonces en campañas discontinuas de campo o de laboratorio, supeditadas a la disponibilidad de financiación por parte del organismo autónomo¹. De sus resultados en este momento hay que destacar el conocimiento de un poblado ibérico que posiblemente sucedió a un núcleo de habitación de la Primera Edad del Hierro, erigido en un cerro de poca altura que destaca en la llanura del territorio donde se ubica, cuyo inicio puede situarse entre finales del siglo IV y principios del III a.C.. Aunque en la actualidad no podemos precisar con exactitud su tamaño debido a la destrucción realizada en las zonas bajas de las laderas causada por diferentes intervenciones², probablemente pudo tener una hectárea, extensión media de los asentamientos ilergetes de la misma época³.

La conquista romana no supuso una ruptura en la ocupación ilergete y así lo ponen de manifiesto los materiales arqueológicos, en efecto, no se produjo un abandono del lugar, más o menos duradero, sino una progresiva adaptación a las costumbres romanas, que en La Vispesa aconteció entre finales del siglo III y el último cuarto del II a.C., período en el que se documentan la cerámica de barniz negro helenístico tipo A y las ánforas de tipo grecoitalico y Dressel I junto a producciones propias de esta área, cerámica de barniz rojo ilergete e ibérica decorada que, en conjunto, determinan la época de mayor apogeo del poblado (Maestro y Domínguez, en prensa a).

Lo que sí tuvo consecuencias fundamentales fue el proceso de colonización posterior, puesto que entre el último cuarto del siglo II y las guerras sertorianas, el territorio literano se transforma, acogiendo la fundación de nuevos núcleos o modificando su funcionalidad; en La Vispesa se erigió entonces un gran complejo arquitectónico conectado con las necesidades logísticas de la vía republicana⁴ (Fig. 1).

1. Directoras del proyecto de excavaciones y estudio de materiales. Elena Maestro Zaldívar (emaestro@unizar.es), Profesora Titular de Prehistoria del Departamento de Ciencias de la Antigüedad de la Universidad de Zaragoza y miembro del Grupo de Investigación Consolidado URBS, del CONSI+D, Gobierno de Aragón. Almudena Domínguez Arranz (aldomin@unizar.es), Profesora Titular de Arqueología del mismo Departamento, miembro del Grupo de Investigación Consolidado UZH28 del CONSI+D y del Proyecto PM035/2006. El informe de la primera intervención está publicado en Arqueología 1984, del Ministerio de Cultura, los siguientes, entre 1985 y 2000, en *Arqueología Aragonesa*, editada por el Gobierno de Aragón. La consolidación y restauración que se llevó a cabo en el 2000 para hacer el yacimiento comprensible y visitable, fue objeto de tratamiento en: A. Domínguez, E. Maestro, A. Monforte, 2004, "Criterios de consolidación y conservación del yacimiento de La Vispesa (Tamarite de Litera, Huesca)", *Salduie 4, Estudios de Prehistoria y Arqueología*, pp. 363-380, y E. Maestro, A. Domínguez, (2007), "La Vispesa, un ejemplo de protección patrimonial en Aragón, España", *VI Congreso Ibérico de Arqueometría, nov. 2005*, Gerona. El informe de la última intervención realizada en 2005 aparecerá en breve en el número 6 de la Revista Salduie.

2. La escasez de lluvia y las intervenciones antrópicas (paso de accesos, nivelaciones para la puesta en cultivo, explotaciones ganaderas, construcción de balsas, canalizaciones para el riego...), han acelerado los fenómenos de incisión y provocado una degradación generalizada en el yacimiento, llegando incluso a la destrucción total en el caso de las zonas bajas de todas sus laderas, tal como se manifiesta en: E. Maestro, A. Domínguez y A. Magallón, (2007), "El proceso de romanización en la provincia de Huesca: La Vispesa (Tamarite de Litera) y Labilolosa (La Puebla de Castro)", *Homenaje al profesor Ignacio Barandiarán, Veleia*, 24-25, pp. 898-1016.

3. Extensión similar a la media constatada en los poblados ilergetes existentes en la parte occidental de la provincia de Lérida. E. Junyent, "La sociedad Ilergete: un mundo de campesinos y aristócratas", en *Indibil i Mandoni, reis i guerrers*, I. Garcés (coord.), Lleida, 1996-1997, pp. 126-127 y A. Domínguez, E. Maestro y A. Moforte, "Criterios de consolidación y conservación del yacimiento de La Vispesa (Tamarite de Litera, Huesca)", *Salduie, 4, Estudios de Prehistoria y Arqueología*, Departamento de Ciencias de la Antigüedad, Universidad de Zaragoza, Zaragoza, 2004, p.167.

4. Las ideas generales en: A. Domínguez, M. A. Magallón y P. Casado, Carta Arqueológica de España: Huesca, Huesca, 1983, pp. 50-53; A. Domínguez, y E. Maestro, *La Vispesa, foco de romanización de la Ilergetia Occidental*, Huesca, 1994. En las publicaciones posteriores se han ido concretando las fases cronológicas y procesos de aculturación en el

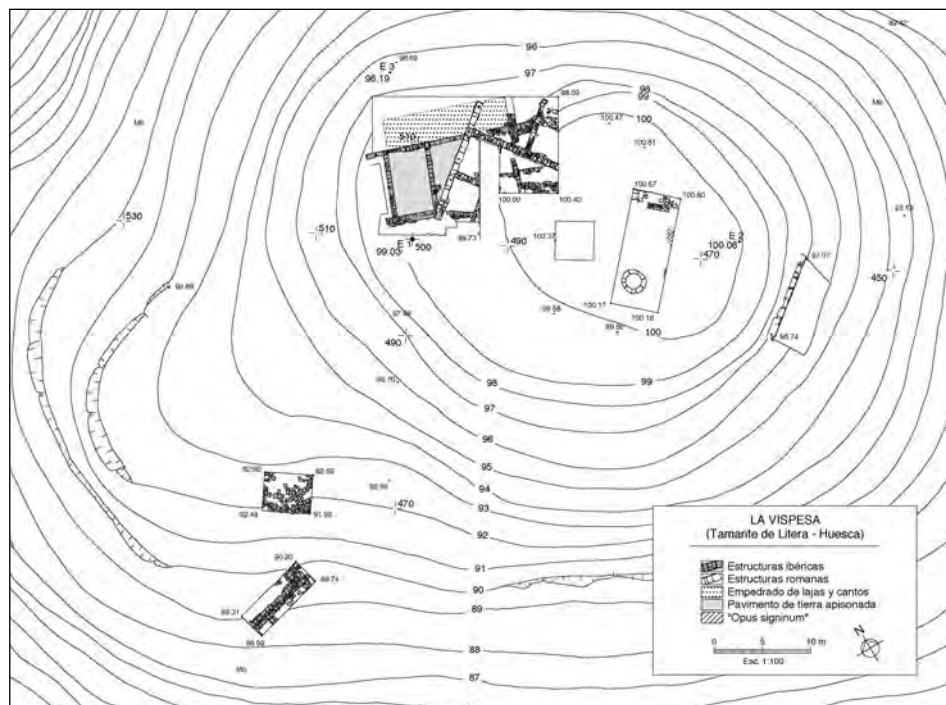


Fig. 1. Plano del yacimiento de La Vispesa: se muestran los barrios de las laderas noroeste y suroeste.

LA EVOLUCIÓN DEL YACIMIENTO

Desde el punto de vista de la arquitectura lo que mejor nos ha llegado de este oppidum ibérico son los vestigios del barrio de casas situado en el sector de la ladera noroccidental. Una parte de estos recintos fueron destruidos en el momento en que este lugar fue elegido para superponer, con una orientación diferente a la del conjunto precedente, un complejo arquitectónico, un *castellum*, con la función de servir de soporte y avituallamiento al ejército y a los usuarios de la calzada trazada entre Ilerda y Osca (Maestro, Domínguez y Magallón, 2007). La necesidad de nivelar el terreno para asentar este complejo obliga a emprender una obra de aterrazamiento de gran magnitud, de modo que la estructura se dispone sobre una cimentación “de cajones” que le otorga una extraordinaria solidez.

Otra parte del barrio pudo, sin embargo, conservarse parcialmente en el área intervenida en esta remodelación, entre el basamento de las nuevas construcciones republica-

yacimiento tras la interpretación de la estratigrafía y el análisis de los materiales, ver en particular: A. Domínguez y E. Maestro, “Les processus d’urbanisation à l’âge du Fer: L’exemple de la région de La Litera (Huesca, Espagne)”, en *Colloque International sur Les processus d’urbanisation à l’âge du Fer. Eisenzeitcheurbanisations processus. Section L’urbanisation vue l’Europe méditerranéenne*. Glux-en-Glenne, 1998, Bibracte 4, Glux-en-Glenne (Borgoña), 2000, pp. 39-48.

nas al utilizarse como puntos de apoyo y trabazón del relleno de cascajo o balasto⁵ que soportaba la plataforma ideada para alzar y nivelar el terreno en la zona superior de las vertientes este y oeste, tomando como punto de referencia la cota más alta de la cima. Estas circunstancias de conservación, aunque no sea en su totalidad, han propiciado componer una reconstrucción planimétrica del conjunto y de la disposición de las casas de esta barriada, además de precisar los usos y actividades desempeñadas en ellas (Fig. 1). Su fachada principal estaba orientada hacia el noroeste, eran recintos de planta rectangular o cuadrangular con paredes de tapial asentadas sobre zócalos de piedra. Para almacenar las provisiones se servían de grandes tinajas⁶ semienterradas bajo el pavimento de tierra batida o pequeños silos excavados en el sustrato que eran impermeabilizados y saneados mediante una capa de cal mezclada con ceniza que se adhería a las paredes.

En el resto del asentamiento, sin embargo, la erosión ha contribuido a la desaparición de la mayoría de las estructuras de este mismo período, y sólo en la ladera suroeste las excavaciones dejaron al descubierto vestigios muy arrasados del barrio aquí ubicado y algunos de sus enseres, entre ellos la cerámica ibérica decorada que aquí tratamos. En este sector, donde las estructuras romanas no se superpusieron a las viviendas ibéricas, el hallazgo más excepcional es el de una construcción que, por sus características, se podría interpretar como un edificio de carácter cultural, conservando parcialmente dos de sus lados, una doble hilada de sillares y una escalinata de acceso⁷. No descartamos que de él procedan los dos ortostatos decorados y realizados en arenisca que se localizaron de forma casual a media ladera, siendo objeto, uno de ellos, desde ese momento de diferentes valoraciones, ya que ha sido interpretado como monumento funerario en unas ocasiones y conmemorativo en otras⁸.

5. Es un tipo de relleno similar al utilizado en las murallas de cajones. Este sistema de construcción está documentado en yacimientos hispanos del mismo período como influencia de una técnica de origen griego más tarde desarrollada en la Campania y el Lacio. Sobre esta técnica próxima al *emplekton*, trasladada a la construcción de murallas en la Península: J. P. Adam, *La construcción romana, materiales y técnicas*, León, 1996 y J. A. Asensio, "Influencia de la poliorcética tardo-republicana en los sistemas defensivos de las ciudades indígenas del valle medio del Ebro: el caso de las murallas denominadas "de cajones", *Anas*, 9, 1996, pp. 21-36; aunque no estamos de acuerdo en su identificación con una muralla de cajones en el yacimiento. Es igualmente la técnica de construcción de los podios de los templos en Ampurias y Sagunto: J. A. Asensio, *Arquitectura Romana Republicana en la Provincia de Hispania Citerior*, Tesis Doctoral Inédita, Zaragoza, 1998. Recientemente se investiga su aplicación a la construcción del *sacellum* del período helenístico del yacimiento italiano de La Castellina del Marangone: A. Gran-Aymerich y A. Domínguez-Arranz (Eds), *La Castellina au sud de Civitavecchia (province de Rome. Un habitat etrusco et sus origines protohistoriques*, Paris-Roma, (en prensa).

6. Su contenido se encuentra en fase de análisis dentro del Programa de Arqueología de la Alimentación de la Universidad de Barcelona, bajo la responsabilidad del Dr. Jordi Treserras Juan, siguiendo la metodología de Rosa M^a Guasch aplicada a las ánforas de la tumba de Tutankhamon.

7. Teniendo en cuenta estos elementos apuntamos la idea de que pueda interpretarse como lugar de reunión o de culto de carácter urbano, tal vez un *sacellum* o *ediculum* del tipo de los documentados en el período helenístico en Italia, como decimos en: E. Maestro y A. Domínguez, "Estudio de materiales y análisis del yacimiento de La Vispesa, Tamarite de Litera (Huesca)", *Arqueología Aragonesa*, 1995-2005, Año 2004, (en prensa a); E. Maestro y A. Domínguez, "Informe preliminar del estudio del yacimiento y materiales durante el trienio 2004-2006 en el yacimiento de La Vispesa, Tamarite de Litera (Huesca)", *Salduie*, 6, (en prensa b) y E. Maestro, A. Domínguez y A. Magallón, "El proceso de romanización en la provincia de Huesca: La Vispesa (Tamarite de Litera) y Labitologa (La Puebla de Castro)", *Homenaje a al profesor Ignacio Barandiarán, Veleia*, 24-25, pp. 898-1016. En la actualidad el estudio se encuentra en fase de preparación por las autoras para una próxima publicación.

8. Sobre el ortostato principal véase: A. Beltrán, "La inscripción ibérica de Binéfar en el Museo de Huesca", *Actas del IX Congreso Nacional de Arqueología*, Zaragoza, 1970, pp. 518-522; F. Marco y V. Baldellou, "El monumento Ibérico de Binéfar", *Pyrenae*, 12, Barcelona, 1976, pp. 91-115; G. Sopeña, *Dioses, ética y ritos*, Zaragoza, 1986; F. Burillo, *Los Iberos en Aragón*, CAI, Zaragoza, 2000, pp.85-86; M. Beltrán, *Los Iberos en Aragón*, "Colección Mariano de Pano y Ruata, 11", Caja de Ahorros de la Inmaculada de Aragón, Zaragoza, 1996, p.161; S. Alfayé, "Rituales de aniquilación del enemigo en la *Estela de Binéfar* (Huesca)", *Actas del XXVII Congreso Internacional Gireu-Arys IX*, Valladolid 7-9 de noviembre de 2002,

Es factible que la función de este *oppidum* fuera la de jerarquizar el territorio a juzgar por los restos arqueológicos puestos al descubierto en las prospecciones del entorno, con una excelente posición estratégica y buenas comunicaciones visuales. Sin embargo, lo que ha contribuido a que sea uno de los principales referentes de la cultura ibérica en la comunidad científica es el hallazgo de los monumentos mencionados, a lo que hay que añadir el hecho de ser el único yacimiento del que se conoce una estratigrafía completa en La Litera⁹, comarca cuya riqueza arqueológica se ha puesto de manifiesto en las prospecciones sistemáticas realizadas en 1992 por un equipo de trabajo dirigido por las autoras, trabajos que se centraron en su parte meridional, entre cuyos resultados se cuenta con el descubrimiento de varios núcleos con la misma secuencia evolutiva que La Vispesa, y también instalados en puntos estratégicos del entorno¹⁰.

Los datos cronológico-estratigráficos de las primeras fases del yacimiento los aporta la cerámica gris de la costa catalana y la de barniz negro principalmente. De esta segunda categoría presentamos un avance en el VI Congreso Ibérico de Arqueometría (Domínguez, Maestro, Paracuellos, y Pérez-Arantegui, 2007). Las conclusiones de este trabajo confirman la línea de investigación iniciada desde las primeras campañas de excavación, a pesar de la dificultad que plantea la aparición de ciertos materiales muebles en posición secundaria debido a la alteración de los niveles estratigráficos en el proceso de las sucesivas remodelaciones producidas por la romanización.

LA CERÁMICA IBÉRICA EN EL CONTEXTO DE OTRAS PRODUCCIONES

En La Vispesa se constata una alta producción de cerámica manufacturada y de cerámica a torno lisa y pintada para uso doméstico, además de ánforas y grandes tinajas de almacenaje. Asociada a estas producciones se documenta la cerámica gris monocroma de la costa catalana. Las formas o recipientes abiertos de ésta se relacionan habitualmente con prototipos del círculo de las producciones en barniz negro, helenísticas o campanienses equiparándose a las formas de cuencos Lamb 25 y 27ab o de mayor diámetro como las fuentes Lamb 26. Su presencia se suele constatar entre los siglos II y I a.C. Por otro lado, las escudillas derivadas claramente de la forma 1 en campaniense B son más modernas, del siglo I a.C.

Las formas cerradas están representadas mayoritariamente por las jarritas bicónicas o bitrocónicas, en varios tamaños, aunque predomina el mediano. Se han localiza-

Universidad de Valladolid, Valladolid 2004, pp. 61-74 e I. Garcés, "Nuevas interpretaciones del Monumento Ibérico de La Vispesa (Tamarite de Litera, Huesca)", *XXVI Congreso Nacional de Arqueología*, Zaragoza, 2001 (en prensa).

⁹ Además de La Vispesa, se conocen estratigrafías parciales de otros dos yacimientos en la comarca, Orlriols (San Esteban de Litera) y Ripoll (Binaced), ver V. Baldellou y M. J. Calvo, "Excavación del poblado de Orlriols (San Esteban de Litera, Huesca)", *Arqueología Aragonesa*, 1984, Zaragoza, 1986, pp. 77-78; M. J. Calvo, "Informe del yacimiento arqueológico de Orlriols (San Esteban de Litera, Huesca)", *Arqueología Aragonesa*, 1985, Zaragoza, 1987, pp. 109-110 y M. J. Calvo, El yacimiento de Orlriols (San Esteban de Litera, Huesca), *Memoria de Licenciatura*, Huesca, 1985, inédita; A. Poza, y J. Delgado, "Excavaciones arqueológicas en el poblado de Ripoll, Binaced, (Huesca) durante 1999", *CEHIMO, Cuadernos de Estudios de Historia Montisonenses*, 27, Monzón, 2000, pp. 7-21.

¹⁰ *Carta Arqueológica de Aragón: La Litera*, inédita. Desgraciadamente muchos de los yacimientos han sido afectados o destruidos por la puesta en marcha y desarrollo de los regadíos a partir de la construcción del canal de Aragón y Cataluña. De La Vispesa hay depositados materiales cerámicos de distintas clases en el Museo de Huesca, unos provenientes de diversas intervenciones clandestinas efectuadas en el yacimiento, otros de las prospecciones efectuadas en los años 1968 y 1976 que acompañaron al descubrimiento del monumento con ornamentación y los más recientes, procedentes de nuestras excavaciones.

do ejemplares que se adscriben al área catalana (L'Empordá) y otros diferentes por sus características que corresponden a producciones locales o regionales sin especificar. La dilatada producción de estas piezas y su pervivencia hace que el espectro cronológico oscile entre finales del siglo IV y el I a.C. Una variante se relaciona con los cántaros y jarras, parece que de origen colonial, con una o dos asas, cuyo uso es habitual desde finales de la tercera centuria hasta comienzos de la primera a.C.

Esta cronología viene corroborada por la presencia de cerámica ática de finales del siglo IV, en número muy reducido, y de cerámica de barniz negro del tipo A, muy numerosa, que concierne a otras importaciones del asentamiento (Maestro, 1992: 133-146), mientras que la existencia de las producciones tipo B, o B-oides, y las imitaciones, junto a las ánforas Dressel IA y IB, son testimonio de las sucesivas remodelaciones, la más importante la que se produjo entre finales del siglo II y el primer cuarto del I a.C., como ya hemos señalado. Estas últimas producciones podrían haber llegado de otros talleres diferentes a los de Cosa y Cales, posiblemente de Etruria o de la Magna Grecia; aunque tal vez nos hallamos ante cerámicas elaboradas en un taller peninsular, afincado en el área ampuritana.¹¹

Según este marco de referencia, la producción ibérica decorada en La Vispesa se sitúa entre la segunda mitad del siglo IV a.C. y el período augusteo, pudiendo secuenciarse en tres momentos, el primero sincrónico al inicio del asentamiento ilergete, en el que convive con las producciones importadas aludidas, y presenta productos, en formas y decoraciones, propios del Ibérico Pleno en esta área del Valle Medio del Ebro. El segundo corresponde al apogeo del asentamiento y a la llegada de la cerámica helenística de barniz negro, surgen producciones indígenas de lujo, constituidas en este caso por vajilla de mesa de la cerámica de barniz rojo ilergete, cuyo centro productor se ubica en *Iltirida*, muy cerca de La Vispesa (Maestro y Domínguez, 1987: 135-167; Domínguez y Maestro, 1994: 120 y Domínguez y Maestro, 1996: 31-58), y representa el Ibérico tardío en el yacimiento. Posteriormente, y en este mismo período de la cultura ibérica, se produce la reorganización estructural y funcional de parte del *oppidum* ya citada, aparecen otros materiales de importación, mientras que la producción ibérica es similar en formas y decoración a la de la etapa anterior. Por último, la etapa final de ocupación del yacimiento, tras un breve lapso de abandono, supone su progresiva desaparición¹².

Entre los 360 fragmentos seleccionados por su tipología y decoración, se ha confirmado por el momento que el kalathos es el recipiente predominante, y que los motivos decorativos de tipo geométrico sobresalen por encima de los elementos vegetales y de representaciones de animales y figuras humanas (Domínguez y Maestro, 1994, 117-120).

Podemos avanzar que, de una visión macroscópica se hacen evidentes distintas categorías de pastas y de pigmentos, que junto con los propios estilos decorativos ofrecen la opción de mostrar la intervención de más de un taller de artesanos y pintores,

11. Apuntado ya hace diez años por E. Sanmartí, *La Cerámica Campaniense de Emporion y Rhode*, (2 vols.), "Monografías Ampuritanas IV", Barcelona, 1978; E. Sanmartí, J. Principal, "Las cerámicas de importación itálicas e ibéricas, procedentes de los campamentos numantinos", *Revista d'Arqueologia de Ponent*, 7, 1997, pp. 35-75.

12. De acuerdo con los materiales cerámicos la vida y desarrollo del yacimiento se estructura en cinco períodos, desde la Primera Edad del Hierro hasta el siglo II d.C., con un breve período de abandono entre los años 49 y 69 a.C., E. Maestro, A. Domínguez y A. Magallón, "El proceso de romanización en la provincia de Huesca: La Vispesa (Tamarite de Litera) y Labitlosa (La Puebla de Castro)", *Homenaje a al profesor Ignacio Barandiarán, Veleia*, 24-25, pp. 898-1016.

hemos detectado siete, uno de ellos perteneciente a la producción denominada cerámica bícroma ilergete (Garcés, 1999: 557-566). Para dilucidar esta cuestión se ha abierto una línea de investigación en colaboración con el personal especializado del Servicio de Análisis y Cromatografía del Departamento de Química Física y Analítica de la Universidad de Jaén, cuyos resultados no se han divulgado por el momento¹³.

De manera global, nos hallamos ante un amplio repertorio formal con destino a la preparación y conservación de alimentos, siendo las formas constadas, además del kalathos, de distintos tamaños y perfiles cilíndrico y troncocónico, con bases lisas y cóncavas y alas de diferentes secciones y grosores, las ollas con el borde bífido para acoplar una tapadera, tinajas globulares de varias capacidades con o sin asas, de los tipos denominados pithos y pithiscos, y urnas de perfil ovoide con función doméstica. No faltan los recipientes relacionados con el servicio de mesa como vasos, copas, jarras con el asa trenzada y, sobre todo, los cuencos que pueden presentarse lisos, y son muy característicos los platos de boca exvasada con terminación en ala. Se trata pues, desde el punto de vista morfológico, del elenco habitual en los asentamientos ibéricos de estas etapas en el Valle Medio del Ebro (Beltrán, M., 1996: 104-105; Garcés, 2000, 11-64)¹⁴.

Las decoraciones se caracterizan por su sencillez y reiteración en los motivos utilizados. Son preferentemente elementos geométricos y sólo de manera esporádica motivos vegetales estilizados (Figs. 2 y 3); bandas anchas que alternan con delgados filetes, bandas múltiples zigzagueantes en vertical, círculos y semicírculos concéntricos y tangenciales, líneas sinuosas, pequeños semicírculos superpuestos o tejadillos, sucesión de dientes de lobo, frisos de eses verticales enmarcados por bandas y líneas, motivos triangulares y bandas de ajedrezados. Las técnicas utilizadas en la aplicación de pigmentos básicamente son el pincel con la pieza dispuesta en el torno para realizar las bandas y filetes, el compás para círculos y semicírculos, y para los temas de mayor complejidad la mano alzada.

Su disposición en la superficie de la vasija es también la usual, en la proximidad de la boca y próximas al fondo aparecen los elementos simples, bandas y filetes, mientras que las decoraciones a base de motivos geométricos complicados y vegetales se localizan en las zonas centrales, a diferentes alturas, dispuestas en frisos corridos la mayoría de las veces y, en menor número, estructurados en metopas (Figs. 4 y 5).

Se trata, de ornamentaciones simples primordialmente, con alguna vasija de mayor complejidad, con decoraciones más ricas, a base de temas geométricos más o menos complicados y de ciertos elementos vegetales como hojas alargadas de forma acorazonada plasmadas en tinta plana, que las relacionan con productos de la zona occidental catalana y, también, con producciones del País Valenciano (Maestro, 1980: 116-118, XXXVI; Beltrán, M., 1996: 104-105; Aranegui, Mata y Pérez, 1997: 134; Garcés, 2000:

¹³. Los resultados preliminares se han difundido en: M^a J. Ayora Cañada, A. Domínguez Vidal y E. Maestro Zaldívar "Análisis de cerámicas ibéricas del yacimiento iberorromano de La Vispesa mediante micro-espectroscopia Raman", en *VII Congreso Ibérico de Arqueometría* (Madrid, 8 al 10 de octubre de 2007), en prensa.

¹⁴. En el estudio que estamos realizando sobre esta producción en La Vispesa, teniendo en cuenta la carencia existente de una propuesta general sobre la tipología de la cerámica ibérica procedente de los yacimientos del Valle Medio del Ebro, estamos utilizando la realizada por C. Mata y H. Bonet; sobre esta cuestión, ver M. Sanz, "Las tipologías de la cerámica ibérica del Nordeste peninsular", *Salduie*, 4, *Estudios de Prehistoria y Arqueología*, Departamento de Ciencias de la Antigüedad, Universidad de Zaragoza, Zaragoza, 2004, pp. 173-190.



Fig. 2. Dibujo de *pithos* hallado en la ladera suroccidental del yacimiento, en las prospecciones que precedieron a nuestras excavaciones (Realización F. Marco/ V. Baldellou, con modificaciones).



Fig. 3. Fotografía del *pithos* con decoración compleja de la fig. anterior (Foto F. Alvira Lizano).



Fig. 4. Dibujo del kalathos hallado en la excavación de 1990 en el sector noroeste (Realización A. Blanco).

11-64). No estamos aquí ante las grandes producciones figuradas como las de los estilos clásicos de Azaila, Oliva-Liria o Elche-Archena, donde la decoración ofrece mayor variedad de motivos, con representaciones de escenas de una gran complejidad y diferentes lecturas iconográficas. En la Vispesa, hasta ahora, no hay ningún ejemplar en el que intervengan representaciones animales y sólo se ha encontrado un fragmento con una figura humana incompleta.

EL FRAGMENTO DE KALATHOS CON DECORACIÓN HUMANA

Es un fragmento del cuerpo de un kalathos (Maestro, 1989; 43-46; Domínguez y Maestro, 1994: 120 y 129; Beltrán, M., 1996: 150)¹⁵, aparece recortado en forma ovalada (5,8 x 6,5 x 0,6 cm), la superficie externa, (M20, “jaune rouge”, Cailleux, *Code des couleurs des sols*), presenta un ligero engobe blanquecino superficial y el pigmento (P55, “brun rouge”, Cailleux, *Code des couleurs des sols*), fue aplicado con pincel sobre el engobe; en la representación se observa que primeramente se perfiló la figura y después se aplicó el pigmento en tinta plana salvo algunos detalles del rostro y la indumentaria.

Fue hallado entre los vestigios de una de las construcciones arrasadas en el sector de la vertiente suroeste, de planta cuadrangular, construida con la misma técnica que el resto de los espacios y que se relaciona, al menos, con otras tres estructuras de las mismas características. En este mismo lugar se encontró la inhumación de un pequeño cápri-

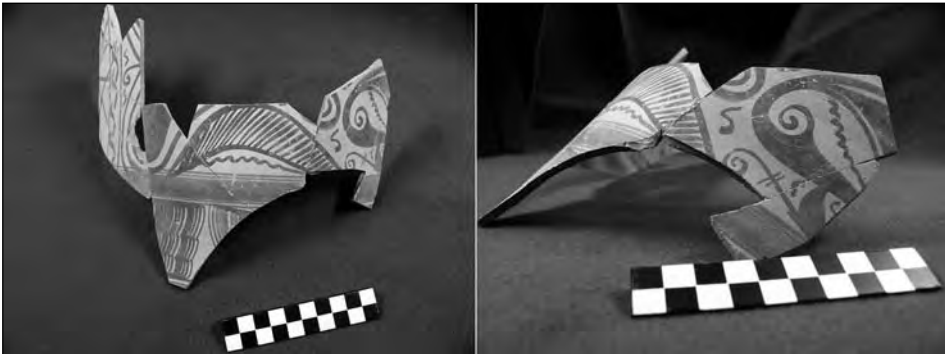


Fig. 5. Fotografía del kalathos de la fig. 4 (Realización SEMETA, Universidad de Zaragoza).

¹⁵. Aquí realizamos una revisión y puesta al día, de acuerdo con los datos que poseemos del yacimiento en la actualidad y producciones cerámicas importadas, además de tener en cuenta los avances efectuados en la investigación sobre la cerámica ibérica con esta clase de ornamentación desde su fecha de publicación en 1989.

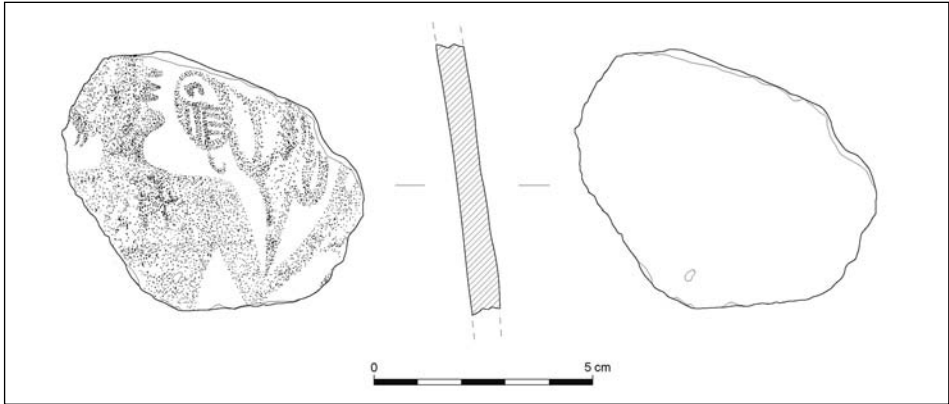


Fig. 6. Dibujo del fragmento con decoración humana hallado en el sector de la vertiente suroeste (Realización M. C. Sopena).

do dispuesta bajo el hogar, que interpretamos como un rito fundacional (Domínguez y Maestro, 1994: 79; Maestro, Domínguez y Magallón, 2007).

El fragmento cerámico conserva, en relativo mal estado por la pérdida de la pintura, parte de una figura masculina representada mediante la técnica de perspectiva torcida, la cabeza de perfil mirando a la derecha mientras que el cuerpo y brazo están de frente, la mano incompleta, parece asir algún objeto. El rostro es de una gran tosquedad,

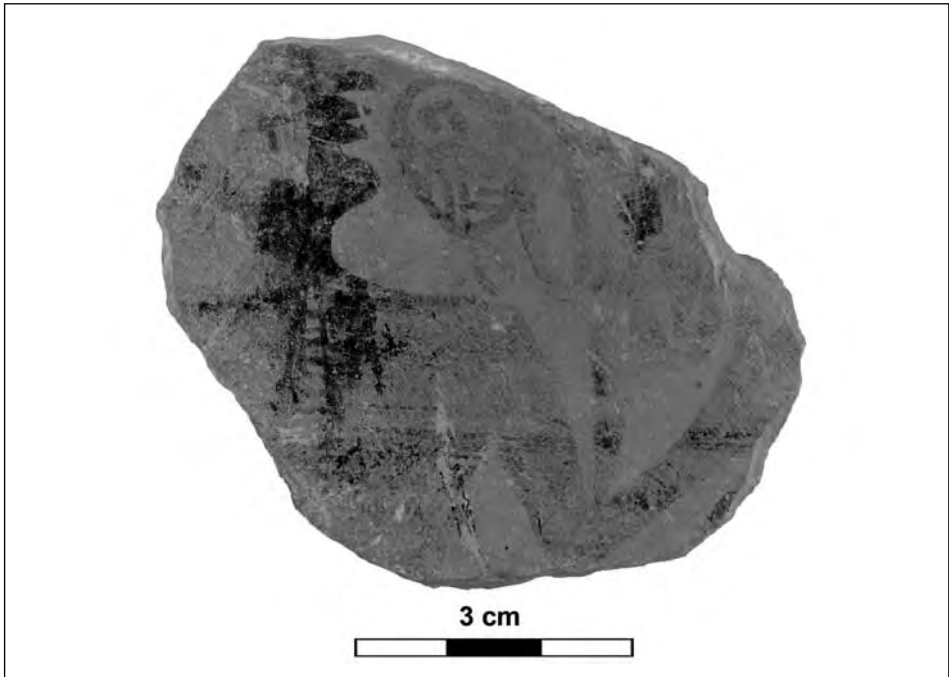


Fig. 7. Foto del fragmento de la fig. 6 (Foto F. Alvira Lizano).

el ojo se identifica con un punto y semicírculo en reserva, la nariz y mentón aparecen muy resaltados y los labios carnosos y salientes. Los únicos detalles de la indumentaria aparecen en el casco ajustado a la cabeza, parte del rostro y cuello, representado por varios trazos cortos sobre el pómulo, mientras que la parte que cubre el cráneo se muestra silueteada con dos bucles en la nuca. Viste un traje ceñido, también plasmado con idéntica técnica, y sólo a la altura del pecho se observa una zona en reserva, rectangular, con algunas líneas transversales (Fig. 6 y 7).

En un segundo plano y tras el ángulo del codo, se encuentra un motivo, difícil de identificar por estar incompleto. Se compone de un vástago perpendicular al brazo que se ramifica en la zona superior en diferentes espacios, teniendo forma ovalada los de los extremos laterales; en el interior del izquierdo se aprecian pequeños trazos verticales, horizontales y curvos, uno de ellos sobresale en la parte inferior del óvalo en forma de anzuelo. Quizás se trate de una inusual ornamentación vegetal que, como en la mayoría de esta clase de representaciones, no puede ser identificada con una variedad real, sea arbórea o floral (Tortosa, 2006: 93), aunque también puede tratarse de un objeto concreto. Dado el tratamiento de los extremos ovalados que parecen colgar de la parte central de este elemento y el detalle con que están realizados los pequeños motivos del interior de uno de ellos -situado a la izquierda del espectador- podría ser la representación de un estandarte, que estaría enmarcando la escena de la que formaba parte la imagen.

La forma del soporte y la técnica utilizada por el artesano son las habituales en algunas de las producciones más emblemáticas de la Sedetania y, en general, comunes a todos los talleres de otros territorios. Por otra parte, los aspectos morfológicos de la figura la relacionan con la plasmada en un fragmento de un gran vasija de San Antonio de Calaceite (Teruel), cuyo perfil sinuoso se asemeja al de nuestro personaje (Maestro, 1989: 75-77), igual similitud presentan los cascos, seguramente de cuero, que se acoplan perfectamente a la cabeza y rostro. Fuera de este ámbito lo más parecido lo encontramos en una cratera de columnas de imitación procedente de la necrópolis del Cigarralejo (Mula, Murcia), decorada con un desfile de guerreros cuyos principales protagonistas tañen respectivamente una doble aulós y una lira (Maestro, 1989: 310-313).

A ambos ejemplares se les atribuye fechas diferentes entre sí, entre los siglos III y II a.C., el primero, y en el siglo IV a.C., el segundo, en función de su contexto de aparición y características formales.¹⁶ A pesar de que esta datación no coincide con la de nuestro fragmento, sustentada en los materiales del nivel estratigráfico donde se halló, en particular la cerámica de barniz negro helenístico de tipo A y B, destacando el plato de

16. En un primer momento se fechaba en el siglo II a. C., E. Maestro, 1989, p. 310; posteriormente, a modo de hipótesis, se le incluye, teniendo sólo en cuenta los aspectos morfológicos de esta imitación, en el "Grupo 2. Decoraciones vegetales y figuradas de probable cronología antigua" de Conde, M. J. Conde, "Estado actual de la investigación sobre la cerámica ibérica pintada de época plena y tardía", *Revista de Estudios Ibéricos*, 3/1998, Universidad Autónoma de Madrid, 1998, pp. 302-303, datación en la que más tarde redundó J. M. Blázquez, basándose en la ubicación del hallazgo, "El vaso de los guerreros de El Cigarralejo (Mula, Murcia)", *Anales de Prehistoria y Arqueología*, 17-18, 2001-2002, *Soliferreum, Studia archaeologica et historica Emeterio Cuadrado Díaz ab amicis, collegis et discipulis dicata*, Murcia, 2002, pp. 171-176. Sin embargo, nosotras pensamos más acertada la datación anterior, teniendo en cuenta los razonamientos en que se sustentaba, los rasgos de las propias representaciones, a pesar de la disparidad estilística existente según los talleres en vasijas con la misma datación y las propuestas realizadas para el inicio de esta producción en general, E. Maestro, 1989, 310-311 y 347-350 y T. Tortosa, *Los estilos y grupos pictóricos de la cerámica ibérica figurada de la Contestania*, "Anejos del Archivo Español de Arqueología, XXXVIII", Mérida, 2006, p. 196.

la forma 5 que fecharía la pieza en el siglo II a.C.¹⁷, creemos que los tres recipientes se encuadran en el mismo período helenístico, aunque pueda existir entre ellos cierta divergencia cronológica calibrada en años.

Centrándonos en la interpretación de la escena desarrollada en el kalathos de La Vispesa, pensamos que por la disposición e indumentaria del personaje, podría tratarse de un desfile de guerreros, imposible de definir si son infantes o jinetes, a semejanza de otras representaciones como las de San Miguel de Liria, La Acudia o El Cigarralejo. Un tema, por otra parte, ausente en las producciones aragonesas, salvo que atribuyamos la misma explicación al fragmento de San Antonio de Calaceite, que se ha relacionado bien con ritos celebrativos o funerarios, bien con ceremonias de iniciación o con ciertos ritos de armas.¹⁸

A tenor de lo expuesto, y dado que el sector de procedencia de este elemento es el mismo que el del Monumento mencionado supra, con los relieves de manos entre otros motivos, al que en una lectura reciente se considera respuesta a un programa ideológico destinado a exaltar la victoria de la elite guerrera (Alfayé, 2004: 61-74), no sería descabellado apuntar que la escena vascular sea expresión de una parada militar celebrativa de una victoria a fin de perpetuar su recuerdo en la memoria colectiva. Se estaría conceptualizado en tal caso el recipiente como “monumento” (Aranegui, 2002: 236) o quizás elemento de prestigio que la comunidad habría encargado a un artesano, del mismo modo que se habría hecho con los bloques monumentales de arenisca.

Ahora bien, si como hemos apuntado, deducimos que el motivo colocado en la escena en segundo plano es un estandarte, en este caso, similar a los hallados en el ámbito numantino, podríamos estar ante la efigie de un caballero asociado a un *signum equitum*. Las insignias de mando ecuestre eran exponente de las elites de la caballería indígena, ilergete en este caso, concebidas como símbolos militares, incluso políticos, de los iberos frente al poder de Roma durante el siglo II a.C. (Almagro, 1998: 101-106), interpretación que, por otra parte, podría estar en sintonía con las representaciones de caballo presentes en el segundo de los monumentos de La Vispesa, y con los diseños monetarios con *signifer* a caballo sosteniendo el emblema del grupo, tan característicos de cecas sedetanas como *Seteisken* y *Sakaisa* (Domínguez, 1998: 170). Sería tal vez una manifestación más de la expresión ideológica de la aristocracia ilergete (Garcés, 2001, en prensa), igual que pudo suceder con el Monumento de La Vispesa.

Es conveniente, para concluir, analizar el ámbito geográfico de aparición del elemento vascular objeto de este trabajo, la comarca de la Litera, al este de Huesca, que junto con el territorio occidental de Cataluña, el Ponent, forma parte de la Ilergercia

17. Con los datos que ahora aportan los materiales, a la espera de ampliar las tareas de excavación en este sector.

18. De carácter conmemorativo en C. Aranegui (ed.), C. Mata y J. Pérez, *Damas y Caballeros en la ciudad ibérica*, Ed. Cátedra, Madrid, 1997, p. 65; como rito de iniciación, véase T. Moneo, *Religio Iberica, Santuarios, Ritos y Divinidades (Siglos VII-I A. C.)*, Real Academia de la Historia, Madrid, 2003, pp. 418-419 y como rito de armas en M. M., Gabaldón, *Ritos de Armas en la Edad del Hierro. Armamento y lugares de culto en el antiguo Mediterráneo y el mundo celta*, Anejos de Gladius, 72, Consejo Superior de Investigaciones científicas, Ediciones Polifemo, Madrid, 2004, p. 366-67, fig. 76. Por su parte, Aranegui y Blázquez las interpretan como escenas funerarias, C. Aranegui, “A propósito del vaso de los guerreros del Castellar de Oliva”, *Anales de Prehistoria y Arqueología*, 17-18, 2001-2002, *Soliferreum, Studia archaeologica et historica Emeterio Cuadrado Díaz ab amicis, collegis et discipulis dicata*, Murcia, pp. 229-238, y J. M. Blázquez, “El vaso de los guerreros de El Cigarralejo (Mula, Murcia)”, *Anales de Prehistoria y Arqueología*, 17-18, 2001-2002, *Soliferreum, Studia archaeologica et historica Emeterio Cuadrado Díaz ab amicis, collegis et discipulis dicata*, Murcia, pp. 171-17

Occidental. En el momento presente solamente al oeste del Segre se ha documentado cerámica de esta naturaleza, además del de La Vispesa hay otros hallazgos superficiales que vienen de los alrededores de la Ermita de San Sebastián (Tamarite de Litera) y El Castillo (Chalamera)¹⁹, con una secuencia cronológico cultural similar. En ambos casos se trata de cerámicas descubiertas fortuitamente en el interior del perímetro de los respectivos *oppida*, con elementos figurativos aunque de características técnicas y morfológicas diferentes a los de esta pieza. Pensamos que su presencia aquí pudo deberse a la influencia y expansión de estas producciones a partir del foco del Bajo Aragón, que desde finales del siglo III a.C. va a constituir un área singularizada por las decoraciones complejas que culminará más tarde en un estilo pictórico propio. Es el denominado “estilo de Azaila”, materializado por unas técnicas y contenidos pictóricos precisos que se repiten en vasijas de algunos yacimientos de este sector del Valle Medio del Ebro como el Castellido de Alloza, Cabezo de Alcalá de Azaila y Cabezo de la Guardia de Alcorisa²⁰.

Materiales como los estudiados, junto con los restos escultóricos de los yacimientos de Los Castellassos (Albelda-Tamarite de Litera), Nuestra Señora de la Alegría (Monzón), la ciudad de Huesca (Maestro, 2007a: 308) y la propia Vispesa, además de una serie de terracotas también originarias de esta zona (Maestro, 2007b: 143-157), convierten a este territorio en un núcleo de gran vitalidad durante los siglos II y I a.C. Se podría equiparar, en cierto modo, a la luz de recientes investigaciones, al situado en la margen derecha del Ebro, del que creemos recibe una clara influencia a través del corredor por donde, más tarde, discurriría la vía Ilerda-Celsa, culmen de las comunicaciones existentes a uno y otro lado del río, entre el Segre-Cinca y el Bajo Aragón, en la etapa preaugusta (Magallón, 2000:, 116).

Creemos que en el futuro se debería abordar el estudio de un mayor repertorio de materiales, profundizar en lo concerniente a la existencia de focos productivos y sus correspondientes áreas de influencia y expansión de la cerámica ibérica con decoración figurada con motivos geométricos complejos, vegetales y animales o representaciones humanas. Por otro lado, será preciso estructurar cronológicamente estos procesos y reflexionar sobre la posibilidad de establecer demarcaciones territoriales, tal como se ha efectuado con otras producciones de estas características, para los talleres sedetanos e ilergetes aragoneses, que cubrirían el vacío existente al respecto.

19. E. Maestro, “Cerámica decorada ibérica”, *Atlas de Prehistoria y Arqueología Aragonesas*, I, Institución Fernando el Católico, Diputación Provincial de Zaragoza, Zaragoza, pp. 116-118, mapa XXXVI; “Un fragmento de cerámica ibérica con decoración antropomorfa procedente de Tamarite de Litera (Huesca)”, *Actas del XVII Congreso Nacional de Arqueología, Zaragoza*, 1985, pp., 557-56, y *Cerámica ibérica decorada con figura humana*, “*Monografías Arqueológicas*, 31”, Zaragoza, pp. 43-44, fig. 3-b.

20. M. Beltrán, *Los Iberos en Aragón*, pp.* y M. J. Conde “Estado actual de la investigación sobre la cerámica ibérica pintada de época plena y tardía”, *Revista de Estudios Ibéricos*, 3/1998, Universidad Autónoma de Madrid, 1998, pp. 325-326.

BIBLIOGRAFÍA

- Adam, J. P., 1996, *La construcción romana, materiales y técnicas*, León: Editorial de los Oficios.
- Alfayé, S., 2004, “Rituales de aniquilación del enemigo en la Estela de Binéfar (Huesca)”, *Actas del XXVII Congreso Internacional Girea-Arys IX, Valladolid 7-9 de noviembre de 2002*, Universidad de Valladolid, pp. 61-74.
- Almagro-Gorbea, M., “Signa equitum de la Hispania Céltica”, *Complutum*, 9, Madrid, 1998, pp. 101-116.
- Almagro-Gorbea, M. y Moneo, T., 2000, *Santuarios Urbanos en el Mundo Ibérico*, “*Bibliotheca Archaeologica Hispana*, 4”, Real Academia de la Historia, Madrid.
- Aranegui, C., 1994, “De la ciudad ibérica a la ciudad romana: Sagunto”, *La ciudad en el mundo romano, Actas del XIV Congreso Internacional de Arqueología Clásica*, vol 1, Tarragona, pp. 69-78.
- Aranegui, C., 1998, “Los Iberos a través de sus imágenes”, *Los iberos Príncipes de Occidente*.
- Aranegui, C., 2002, “A propósito del vaso de los guerreros del Castellar de Oliva”, *Anales de Prehistoria y Arqueología, 17-18, 2001-2002, Soliferreum, Studia archaeologica et historica Emeterio Cuadrado Díaz ab amicis, collegis et discipulis dicata*, Murcia, pp. 229-238.
- Aranegui, C., Mata, C. y Pérez, J., 1997, *Damas y Caballeros en la ciudad ibérica. Las cerámicas de Edeta-Llíria (Valencia)*, Madrid: Cátedra, col. «Historia. Serie Menor».
- Aranegui, C., Bonet, H., Martí, M. A., Mata, C. y Pérez, J., 1997, “La cerámica con decoración figurada y vegetal del Tossal de Sant Miquel de Llíria (Valencia): una nueva propuesta metodológica”, *Iconografía Ibérica, Iconografía Itálica: propuesta de interpretación y lectura, Roma, 11-13 de noviembre de 1993, Coloquio Internacional, Serie Varia*, 3, Eds. Ricardo Olmos Romera y Juan Antonio Santos Velasco, Universidad Autónoma de Madrid, pp.153-175.
- Asensio, J. A., 1996, “Influencia de la poliorcética tardo-republicana en los sistemas defensivos de las ciudades indígenas del valle medio del Ebro: el caso de las murallas denominadas «de cajones»”, *Anas*, 9, p. 21-36.
- Ayora Cañada, M^a. J., Dominguez Vidal, A. y Maestro Zaldívar, E., (en prensa), “Análisis de cerámicas ibéricas del yacimiento iberorromano de La Vispesa mediante micro-espectroscopia Raman”, en *VII Congreso Ibérico de Arqueometría* (Madrid, 8 al 10 de octubre de 2007).
- Baldellou, V. y Calvo, M. J., 1986, “Excavación del poblado de Olirols (San Esteban de Litera, Huesca)”, *Arqueología Aragonesa, 1984*, Zaragoza, pp. 77-78.
- Beltrán, A., 1970, “La inscripción ibérica de Binéfar en el Museo de Huesca”, *Actas del IX Congreso Nacional de Arqueología*, Zaragoza, pp. 518-522.
- Beltrán, M., 1996, *Los Iberos en Aragón*, “*Colección Mariano de Pano y Ruata*”, Caja de Ahorros de la Inmaculada de Aragón, Zaragoza.
- Blázquez, J. M., 2002, “El vaso de los guerreros de El Cigarralejo (Mula, Murcia)”, *Anales de Prehistoria y Arqueología, 17-18, 2001-2002, Soliferreum, Studia archaeologica et historica Emeterio Cuadrado Díaz ab amicis, collegis et discipulis dicata*, Murcia, pp. 171-176.

- Bonet, H., 2004, “Vasos Ibéricos singulares de época Helenística del Área Valenciana”, en *La Vajilla ibérica en época helenística (siglos IV-III al cambio de Era)*, Actas recogidas y presentadas por Ricardo Olmos y Piere Rouillard, «Colección de la Casa de Velázquez, 89», Madrid, pp. 81-96.
- Burillo, F., 2000, *Los Iberos en Aragón*, CAI, Zaragoza.
- Calvo, M. J., 1987, “Informe del yacimiento arqueológico de Oliuols (San Esteban de Litera, Huesca)”, *Arqueología Aragonesa*, 1985, Zaragoza, pp. 109-110.
- Conde, M. J., 1998, “Estado actual de la investigación sobre la cerámica ibérica pintada de época plena y tardía”, *Revista de Estudios Ibéricos*, 3/1998, Universidad Autónoma de Madrid, pp. 299-335.
- Domínguez, A., 1975, “Nuevos hallazgos arqueológicos en Chalamera (Huesca)”, Universidad de Zaragoza, Zaragoza, vol. 2, *Miscelánea Arqueológica que al profesor Antonio Beltrán dedican sus discípulos de la Facultad de Filosofía y Letras de Zaragoza con ocasión de sus bodas de plata con la cátedra*, Zaragoza.
- Domínguez, A., 1998, “Las acuñaciones ibéricas y celtibéricas de Hispania Citerior”, *Historia Monetaria de Hispania Antigua*, Madrid, p. 170.
- Domínguez, A., Magallón, A. y Casado, P., 1983, *Carta Arqueológica de España: Huesca*, Huesca: Diputación Provincial de Huesca.
- Domínguez, A. y Maestro, E., 1986, “El yacimiento de La Vispesa (Tamarite de Litera, Huesca)”, *Arqueología Aragonesa*, 1984, Zaragoza, pp. 73-75.
- Domínguez, A. y Maestro, E., 1987, “Excavación de La Vispesa (Tamarite de Litera, Huesca)”, *Arqueología Aragonesa*, 1985, Zaragoza, pp. 113-115.
- Domínguez, A. y Maestro, E., 1991, “El yacimiento de La Vispesa: Informe preliminar”, *Arqueología Aragonesa*, Zaragoza, pp. 195-196.
- Domínguez, A. y Maestro, E., 1994, “El yacimiento Ibérico y Romano de La Vispesa, Tamarite de Litera, Huesca”, *Arqueología Aragonesa*, 1991, Zaragoza, pp. 149-153.
- Domínguez, A. y Maestro, E., 1994, *La Vispesa, foco de romanización de la Ilergercia Occidental*, Huesca.
- Domínguez, A. y Maestro, E., 1996, “Arqueología del Valle del Ebro: un ejemplo de ocupación prolongada desde la Edad del Hierro hasta época imperial romana en La Litera”, *Homenaje a Purificación Atrián*, Teruel: Instituto de Estudio Turoleses, Diputación Provincial de Teruel, pp. 31-58.
- Domínguez, A. y Maestro, E., 2000, “Les processus d’urbanisation à l’âge du Fer: L’exemple de la région de la Litera (Huesca, Espagne)”, *Colloque International: sur Les processus d’urbanisation à l’âge du Fer. Eisenzeitliche Urbanisationsprozesses. Section “L’urbanisation vue l’Europe méditerranéenne”* Glux-en-Glenne, 1998, *Bibracte*, 4, Glux-en-Glenne (Borgoña), pp. 39-48.
- Domínguez, A., Maestro, E. y Monforte, A., 2005, “Criterios de consolidación y conservación del yacimiento de La Vispesa (Tamarite de Litera, Huesca)”, *Salduie*, 4, 2004, Zaragoza, pp. 363-380.

- Domínguez, A., Maestro, E., Pérez-Arategui, J. y Paracuellos, P. (en prensa), “Análisis de pastas de la cerámica helenística de barniz negro procedente del yacimiento de La Vispesa, Tamarite de Litera (Huesca)”, *Comunicación al VI Congreso de Arqueometría Ibérica, Gerona, noviembre de 2005*, Gerona.
- Garcés, I., 1999, “Las cerámicas ilergetas bícromas: análisis de su contexto cronológico y cultural”, *Actas del XXIV Congreso Nacional de Arqueología*, Cartagena, 1997, vol. IV, pp. 557-566.
- Garcés, I., 2000, “Les ceràmiques ibèriques pintades tardanes i romanes de tradició indígena a les valls del Segre i Cinca”, *Revista d'Arqueologia de Ponent*, 10, Lleida, p. 11-64.
- Garcés, I. (en prensa): “Nuevas interpretaciones del Monumento Ibérico de La Vispesa (Tamarite de Litera, Huesca)”, *XXVI Congreso Nacional de Arqueología*, Zaragoza, 2001.
- Gracia, F., 2003, *La guerra en la Protohistoria. Héroes, nobles, mercenarios y campesinos*, Barcelona: Ariel Prehistoria.
- Gran-Aymerich, A. y Domínguez-Arranz, A., (Eds), (en prensa), *La Castellina au sud de Civitavecchia (province de Rome. Un habitat etrusco et sus origines protohistoriques*, Paris-Roma.
- Junyent, E., 1996-1997, “La sociedad Ilergete: un mundo de campesinos y aristócratas”, en I. Garcés (coord.), *Indíbil i Mandoni, reis i guerrers*, Lleida, pp. 126-127.
- Junyent, E. y Lafuente, A., (en prensa), “Els Vilars d'Arbeca en el context de la iberització de la Catalunya occidental”, *III Reunió Internacional d'Arqueologia de Calafell, De comunitats locals als estats arcaics: la formació de les societats complexes a la costa del Mediterrani occidental (Homenatge a Miquel Cura)*, Calafell, del 25 al 27 de novembre de 2004.
- Maestro, E., 1980, “Cerámica ibérica decorada”, *Atlas de Prehistoria y arqueología Aragonesas*, Zaragoza: Institución Fernando el Católico, Diputación Provincial de Zaragoza, pp. 116-118, mapa XXXVI.
- Maestro, E., 1984, “La figura humana en la cerámica ibérica de la provincia de Teruel”, *Kalathos*, 3-4, Teruel, pp. 111-119.
- Maestro, E., 1985, “Un fragmento de cerámica ibérica con decoración antropomorfa procedente de Tamarite de Litera (Huesca)”, *Actas del XVII Congreso nacional de Arqueología*, Zaragoza, pp., 557-560.
- Maestro, E., 1989, *Cerámica ibérica decorada con figura humana. “Monografías Arqueológicas nº 31”*, Departamento de Ciencias de la Antigüedad, Universidad de Zaragoza.
- Maestro, E., 1992, “Época Ibérica”, en *Fraga en la Antigüedad*. Colección Urganda, nº 6, Fraga, pp. 133-146.
- Maestro, E., 2007a, “Ficha Catalográfica de Cabeza Ibérica Mitrada procedente de la Necrópolis Martínez de Velasco (Huesca)”. *Muestra del Cuarto Centenario del nacimiento de Vincencio Juan de Lastanosa (1607-1681) la pasión del saber*, Huesca, p. 308.
- Maestro, E., 2007b, Acerca de una figurita cerámica procedente del yacimiento de Los Castellazos de Mediana de Aragón (Zaragoza), *Salduie*, 5, Zaragoza, pp. 143-157.
- Maestro, E. y Domínguez, A., 1986, “Contribución al estudio de la romanización en La Litera: el yacimiento de La Vispesa (Tamarite de Litera)”, *Bolskan*, 3, Huesca, pp. 135-167.

- Maestro, E. y Domínguez, A., 1994, Trabajos de excavación en el yacimiento oscense de La Vispesa”, *Arqueología Aragonesa*, 1992, Zaragoza, pp. 83-86.
- Maestro, E. y Domínguez, A., (2007), “El yacimiento Ibero-romano de La Vispesa, Tamarite de Litera (Huesca)”, *VI Congreso de Arqueometría Ibérica, Gerona, noviembre de 2005, Sección posters*.
- Maestro, E. y Domínguez, A., (en prensa a), “Informe de los trabajos realizados en el yacimiento de La Vispesa (Tamarite de Litera, Huesca) y estudio de materiales desde el año 2000 al 2006”, *Arqueología Aragonesa, 1995-2005*, Zaragoza.
- Maestro, E. y Domínguez, A., (en prensa b), “Informe de los trabajos realizados en el yacimiento de La Vispesa (Tamarite de Litera, Huesca) y estudio de materiales durante el trienio 2004-2006”, *Salduie*, 6, 2006, Zaragoza.
- Maestro, E., Domínguez, A. y Magallón, A., 2007, “El proceso de romanización en la provincia de Huesca: La Vispesa (Tamarite de Litera) y Labitolosa (La Puebla de Castro)”, *Homenaje al profesor Ignacio Barandiarán Maetztu, Veleia* 24-25, pp. 989-1016.
- Magallón, A., 2000, *Comunicaciones y Logística*, en “*El Principado*”, *Roma en la Cuenca Media del Ebro, Colección Mariano de Pano y Ruata*, 19, Zaragoza: Caja de Ahorros de la Inmaculada de Aragón, 115-119.
- Marco, F. y Baldellou, V., 1976, “El monumento Ibérico de Binéfár”, *Pyrenae*, 12, Barcelona, pp. 91-115.
- Mata, C. y Bonet, H., 1992, “La cerámica ibérica: ensayo de una tipología”, *Homenaje a E. Plá, Trabajos Varios del SIP*, 89, Valencia, pp.117-173.
- Moneo, T., 2003, *Religio Iberica, Santuarios, Ritos y Divinidades (Siglos VII-I A. C.)*, Real Academia de la Historia, Madrid.
- Olmos, R., 1987, “Posibles vasos de encargo en la cerámica ibérica del Sudeste”, *Archivo Español de Arqueología*, 60, pp. 21-42.
- Poza, A. y Delgado, J., 2000, “Excavaciones arqueológicas en el poblado de Ripoll, Binaced, (Huesca) durante 1999”, *CEHIMO, Cuadernos de Estudios de Historia Montisonenses*, 27, Monzón, pp. 7-21.
- Sanmartí, E., 1978, *La Cerámica Campaniense de Emporion y Rhode*. (2 vols.), “*Monografías Ampuritanas IV*”, Barcelona.
- Sanmartí, E. y Maya, J. L., 1976, “Nota sobre un vaso campaniense de imitación procedente del poblado ibérico de El Castillo de Chalamera (Huesca)”, *Zephyrus* XXVI-XXVII, pp. 369-371.
- Sanmartí, E. y Principal, J., 1997, “Las cerámicas de importación itálicas e ibéricas, procedentes de los campamentos numantinos”, *Revista d’Arqueologia de Ponent*, 7, pp. 35-75.
- Sanz, M. 2004, “Las tipologías de la cerámica ibérica del Nordeste peninsular”, *Salduie*, 4, Zaragoza, pp. 173-190.
- Sopeña, G., 1986, *Dioses, ética y ritos*, Zaragoza.
- Tortosa, T., 2006, *Los estilos y grupos pictóricos de la cerámica ibérica figurada de la Contestania*, “*Anejos del Archivo Español de Arqueología, XXXVIII*”, Mérida.

Índice

	<i>Pág.</i>
DEDICATORIA	
A ANTONIO BELTRAN MARTÍNEZ	7
A JESÚS BLASCO JIMÉNEZ	13
ARQUEOLOGÍA	
José ROYO LASARTE. El Parque Cultural del río Martín como espacio protegido por impulso del Dr. D. Antonio Beltrán: La conjunción de hombre y naturaleza	17
Fernando PÉREZ LAMBÁN. Epistemología, Tecnologías de la Información Geográfica y Arqueología. Una reflexión teórica en tiempos de práctica	35
Aaron ALZOLA ROMERO. Adaptación y aplicación del sistema de cuantificación PIE-Slice, un método para el estudio estadístico de covarianza	47
Francisco BURILLO MOZOTA y Raúl LÓPEZ. Una propuesta cuantitativa de descripción de los asentamientos para un sistema de información geoarqueológica	69
Carme OLÀRIA. Las representaciones grabadas en el contexto territorial del arte paleolítico final y postpaleolítico del Mediterráneo peninsular	85
M ^a Concepción BLASCO y Patricia RÍOS. Acerca de la diversidad de enterramientos en poblados calcolíticos de estructuras negativas. El ejemplo de Camino de Las Yeseras (San Fernando de Henares, Madrid)	105
Raúl LÓPEZ ROMERO y Jesús PICAZO. Las cerámicas campaniformes del Cerro del Ramo (Orera, Zaragoza)	119
Luis FATÁS FERNÁNDEZ. Entre dos mundos: el juego de influencias del Bronce Final – I Edad del Hierro en el valle del Matarraña	143
Pierre MORET. La época ibérica en El Palao (Alcañiz, Teruel)	155
Xurxo M. AYÁN, R. POPE, y M. ALBERRO. Una Edad del Hierro redonda: la cabaña circular en los castros del NW de la Península Ibérica.....	177

M ^a Luisa CERDEÑO y Teresa SAGARDOY. Estudio demográfico sobre el celtibérico antiguo.....	219
Alfredo JIMENO MARTÍNEZ y Antonio CHAÍN. El Plan General de trabajos en Numancia, de 1962, y los problemas estratigráficos.	239
José Manuel PASTOR EIXARCH. El casco celtibérico de la necrópolis de Numancia: ensayo de reconstrucción	259
José Ignacio ROYO GUILLÉN y Fabiola GOMÉZ. La “Cueva de las Cazoletas” de Monreal de Ariza (Zaragoza) y sus grabados rupestres: Un santuario celtibérico al aire libre.....	293
Almudena DOMÍNGUEZ ARRANZ y Elena MAESTRO. La Cerámica Ibérica figurada en el yacimiento de la Vispesa, Tamarite de la Litera, (Huesca)	323
M ^a Paz GARCÍA-BELLIDO. Indicadores de identidad cultural: la representación de las joyas en las monedas	341
Miguel BELTRÁN LLORIS. Un áureo de Augusto encontrado en Zaragoza	357
Vicente SALVATIERRA CUENCA y Eva M ^a ALCÁZAR. La Organización del poblamiento castellano en la Sierra de Segura. El caso de la aldea de Torres de Albánchez	373
Julian ORTEGA ORTEGA y Francisco Javier GUTIÉRREZ. La cerámica medieval desde el lado de la demanda. Sobre comercio y consumo cerámicos en la Zaragoza Bajomedieval. El ejemplo del Teatro Fleta	397

ANTROPOLOGÍA

Elisa SÁNCHEZ SANZ. Las fiestas de Zaragoza. Una mirada desde la Antropología	425
José PALOMAR ROS. Dos cantos de bodega basados en la descripción jocosa del cuerpo femenino. (De lo poético a lo humorístico, del eufemismo al disfemismo).....	443

HISPANOCÉLTICA

Jesús RODRÍGUEZ RAMOS. Observaciones sobre algunas inscripciones ibéricas.....	461
Carlos JORDÁN CÓLERA. Consideraciones Paleo-epigráficas a propósito del Bronce Res	475
Patrizia de BERNARDO STEMPEL. La fusayola de Segeda y los femeninos célticos en -u1	487

