

SEPARATA

DEL



SYMPOSIUM
NUMISMATICO

DE

BARCELONA

VOLUMEN II

Las monedas antiguas del Museo Provincial de Huesca

Almudena DOMINGUEZ ARRANS
Colegio Universitario de Huesca

Patrocinado por la
ASOCIACION NUMISMATICA ESPAÑOLA
BARCELONA, 1979

LAS MONEDAS ANTIGUAS DEL MUSEO PROVINCIAL DE HUESCA

Almudena DOMINGUEZ ARRANS
Colegio UNIVERSITARIO DE HUESCA

Por propia iniciativa e interés y con la aprobación del director de este museo hemos acometido el trabajo de catalogar y estudiar los fondos numismáticos antiguos existentes en el mismo, con la obvia finalidad de darlos a conocer a los estudiosos de esta parte de la numismática. Las monedas las encontramos sin inventariar, mezcladas entre sí y con otras más modernas, solamente de éstas se hizo en su día ficha de inventario; desconocemos por consiguiente todo dato relativo a su procedencia o fecha de adquisición (1).

Son en total ochenta y cinco monedas si descartamos un pequeño número sin catalogar por su deficiente estado de conservación que dificulta su estudio. Veinticuatro son de cecas ibéricas del grupo norte de la Península, en su mayoría de **Bolísca**n, aunque también están presentes **Bilbilis**, **Contérbia bel**, **Iaca**, **Iltirida**, **Secobirices** y posiblemente **Cese**. Cinco de cecas hispanorromanas, de Caesaraugusta, Celsa y Osca, una de ellas dudosa puesto que el anverso está totalmente destruido. El resto está constituido por dos republicanas de magistrados monetarios de las familias Aburia y Cassia y cincuenta y cuatro imperiales, de las que más de la mitad corresponden al Bajo Imperio. La número 42 la hemos atribuido no sin dudas a Lucila, hija de Marco Aurelio, puesto que aunque los tipos son comunes a sus acuñaciones no hay rastro de leyenda que ayude a confirmar tal suposición.

Para la catalogación hemos seguido un orden sistemático, descripción del anverso y del reverso, clase de moneda —con ciertas reservas para el bronce bajo imperial puesto que hay cambios frecuentes de denominación—, módulo, peso, posición de cuños, cronología aproximada y referencia a la bibliografía (2).

Catálogo:

1.— **Bolísca**n

Anverso. Cabeza barbuda a derecha, detrás **bon**
Reverso. Jinete lancero a derecha, debajo leyenda ibérica **bolísca**n.
Denario. 17 mm. 3,90 gr. \ . 1/2 II á 1/2 I a.C. Dominguez, 110.

2.— **Bolísca**n

Idem. Variante de cuño.
Denario. 18 mm. 3,50 gr. / . Idem.

3. **Bolísca**n

Idem. Variante de cuño.
Denario. 18,5 mm. 3,80 gr. / . Idem.

4.—**Bolísca**n

Idem.
Denario. 17,5 mm. 4,05 gr. / . Idem.

5.— **Bolísca**n

Idem.
Denario. 18 mm. 3,83 gr. \ . Idem.

6.— **Bolísca**n.

Anverso. Cabeza barbuda a derecha, detrás delfín.
Reverso. Jinete lancero a derecha, detrás estrella, debajo **bolísca**n.
As. 21,5 mm. 7,40 gr. / . Idem. Dominguez, 118.

7.— **Bolísca**n.

Idem.
As. 22,5 mm. 9,90 gr. / . Idem. Dominguez, 121.

8.— **Bolísca**n.

Idem.
As. 24 mm. 10,00 gr. \ . Idem. Dominguez, 116.

9.— **Bolísca**n

Idem, Variante de cuño.
As. 23 mm. 8,98 gr. / . Idem.

10.— **Bolísca**n

Idem. Variante de cuño.
As. 23 mm. 8,12 gr. / . Idem.

- 11.- **Bolscan**
Idem. Variante de cuño.
As. 21 mm. 5,55 gr. →. Idem.
- 12.- **Bolscan**
Idem.
As. 29 mm. 8,93 gr. →. Idem.
- 13.- **Bolscan**.
Mal conservada, poco legible.
As. 23,5 mm. 7,61 gr. /.
- 14.- **Bolscan**.
Idem.
As. 23 mm. 8,70 gr. /.
- 15.- **Bolscan**.
Idem.
As. 20 mm. 6,00 gr. No se puede precisar la orientación de cuños por su estado de conservación.
- 16.- **Bolscan**.
Idem.
As. 22 mm. 6,40 gr. /.
- 17.- **Bilbilis**.
Anverso. Cabeza a derecha, delante delfín, detrás signo ibérico **bi**.
Reverso. Jinete lancero a derecha, debajo **bilbilis** en ibérico.
As. 26 mm. 10,15 gr. / I a. C. Vives, LXIII, 9. Mal conservada.
- 18.- **Cese?**
Anverso. Cabeza a derecha, detrás objeto.
Reverso. Jinete a derecha, debajo signo ibérico **ce**, el resto no es legible.
As. 23 mm. 8,14 gr. /. II-I a.C. Variante de Vives, XXXIII, 15. Mal conservada.
- 19.- **Conterbia bel.**
Anverso. Cabeza a derecha, detrás leyenda ilegible, delante delfín.
Reverso. Jinete a derecha, debajo **con...m**.
As. 23 mm. 7,10 gr. / Vives, XXXIX, 8. Mal conservada.
- 20.- **Iaca**.
Anverso. Cabeza a derecha, detrás **bon**.
Reverso. Jinete lancero a derecha, debajo **i**.
As. 22 mm. 6,77 gr. /. I a.C. Vives, XLIX, 1. Mal conservada.
- 21.- **Iltirda**
Anverso. Cabeza barbuda a derecha.
Reverso. Loba a derecha, encima **ilti**.
As. 22 mm. 6,57 gr. \. II-I a.C. Vives, XXVIII, 11. Mal conservada.
- 22.- **Iltirda**
Idem.
As. 24 mm. 7,62 gr. \ Idem. Vives, XXVIII, 13.
- 23.- **Secobifices**.
Anverso. Cabeza a derecha, detrás creciente.
Reverso. Jinete lancero, debajo leyenda **secobifices**
Denario. 19,5 mm. 3,20 gr. /. II-I a.C. Vives, XXXVII, 2.
- 24.- **Secobifices**.
Idem.
Denario. 19 mm. 3,40 gr. \. Idem.
- 25.- **Caesaraugusta**.
Anverso. Cabeza de Augusto a derecha. CAESAR AVGVSTVS.
Reverso. Corona cívica. OB CIVIS SERVATOS externa en dos líneas.
Denario. 18,5 mm. 3,11 gr. \ 12-2 a.C? Banti, V,243, nº 674.

26.- Caesaraugusta?

Anverso. Ilegible.

Reverso. Cabezas afrontadas de Nerón y Druso. ...DRVSVS...

As. 23 mm. 5,33 gr. 38 a.C.?

27.- Celsa.

Anverso. Cabeza laureada de Augusto a derecha. DIVI F AVGVSTVS.

Reverso. Todo parado a derecha. [C.V.I. CEL] L. BACCIO [MAN] FESTO II VIR.

As. 27 mm. 9,50 gr. \ . 12-2 a.C.?. Banti, VII, 124, nº 1340/1.

28.- Osca.

Anverso. Cabeza laureada de Tiberio a derecha. [TI CAESAR] DIVI AVG F AVGVSTVS.

Reverso. Jinete lancero a derecha. V V. En el exergo OSCA.

As. 27 mm. 12,08 gr. \ . 15 d.C.?. Banti, X, 84, nº 567/1.

29.- Osca.

Anverso. Cabeza de Calígula a derecha. [C. CAESAR. AVG. GERM]. P.M. TR. POT [COS].

Reverso. Jinete a caballo a derecha. G. TAR[RACINA. P. PRISCO] V.V. OSCA.

En el exergo II VIR.

As. 29 mm. 10,04 gr. \ . 37 d.C. Banti, XIII, 79, nº 202.

30.- C. Aburio Gémino.

Anverso. Cabeza de Roma a derecha. Detrás GEM, delante *.

Reverso. Marte con trofeo y lanza sobre cuadriga, a derecha. C. AB VR (en nexo).

En el exergo ROMA.

Denario. 17 mm. 2,70 gr. \ . 129 a.C. Babalón, 1,94.

31.- C. Cassio Longino.

Anverso. Cabeza de Roma, detrás X y urna.

Reverso. Libertad con cetro y boneté en cuadriga. C.CASS. En el exergo ROMA.

Denario. 17 mm. 2,35 gr. / . 109 a. C. Babelón, 1,325.

32.- Claudio I.

Anverso. Cabeza desnuda a izquierda. TI CLAUDIVS CAESAR AVG P M TR P IMP.

Reverso. Libertad a derecha con un pileo en la mano derecha y la izquierda extendida. LIBERTAS AVGVSTA S C.

As. 28,5 mm. 10,37 gr. \ . 41-42. Banti, XV, 6, 474/7.

33.- Claudio I.

Idem.

As. 24 mm. 9,48 gr. / . Idem.

34.- Claudio I.

Idem.

As. 27 mm. 9,29 gr. \ . Idem.

35.- Claudio I.

Idem.

As. 27 mm. 8,37 gr. / . Idem. Banti, XV, 14, similar a 484/3.

36.- Claudio I.

Idem.

As. 27 mm. 8,634 gr. | Idem.

37.- Claudio I.

Idem.

As. 28 mm. 9,85 gr. \ . Idem.

38.- Claudio I.

Anverso. Cabeza desnuda a izquierda. [TI CLAV] DIVS CAESAR AVG P [M TR P IMP.]

Reverso. Pallas con puñal y escudo a derecha. S C.

As. 25 mm. 10,95 gr. / . 69-79. Banti, XV,70, nº 555/1.

39.- Claudio I.

Idem.

As. 27 mm. 10,67 gr. / . Idem

40.- Claudio I.

Idem.

As. 26 mm. 10,51 gr. \ . Idem

41.- Marco Aurelio.

Anverso. Cabeza laureada a derecha. M ANTONINVS [AVG TR P XXVII].

Reverso. Jupiter sentado a izquierda sosteniendo victoria y cetro. [IMP VI COS III]

As. 29 mm. 17,96 gr. \. 172-173. Robertson, II, lam. 92, n° 180.

42.- Lucila?

Anverso. Busto femenino a derecha.

Reverso. Figura femenina velada y vestida extendiendo la mano derecha delante de un altar encendido.

Dupondio/as. 30 mm. 18,15 gr. †. 164-169. Robertson, II, lam. 109, n° 27.

43.- Gordiano Pio.

Anverso. Busto radiado, con manto, a derecha. IMP GORDIANVS PIVS FEL AVG.

Reverso. Hercules desnudo a derecha posando el reverso de su mano derecha sobre la cadera y apoyado en la maza que está sobre una roca. VIRTVTI AVGVSTI.

Antoniniano. 21 mm. 4,50 gr. / 241-243. Cohen, V,67, n° 404.

44.- Gordiano Pio.

Anverso. Busto laureado y vestido a derecha. IMP GORDIANVS PIVS F[EL AVG]

Reverso. La seguridad con cetro, apoyada en una columna. SECVRIT PERPET S C.

As. 28 mm. 15,42 gr. †. 243-244. Cohen, V,57, n° 236.

45.- Gordiano Pio.

Anverso. Busto laureado y vestido a derecha. [IMP CAES M ANT GOR] DIANVS AVG.

Reverso. La Concordia sentada a izquierda con pátera y doble cuerno de la abundancia. [CONCORDIA AV]G. En el exergo S C.

As. 28,5 mm. 18,56 gr. †. 238-244. Cohen, V,27, n° 51.

46.- Otacilia.

Anverso. Busto diademado y vestido a derecha, con creciente debajo. OTACIL SEVERA AVG.

Reverso. La piedad de pie a izquierda con una caja de perfumes. PIETAS AVGVSTA.

Antoniniano. 25 mm. 3,87 gr. †. 244-249. Cohen, V,147, n° 43.

47.- Galieno.

Anverso. Busto radiado a derecha. IMP GALLIENVS P F AVG.

Reverso. Esculapio de pie a izquierda con bastón en torno al cual se enrolla una serpiente. S[ALV]S AVG. En el exergo MP ó MT (Maguncia?).

Antoniniano. 20 mm. 3,51 gr. \ . c. 256. Cohen, V,432, n° 931.

48.- Claudio II el Gótico.

Anverso. Busto laureado con corona y manto, a derecha. [IMP CLAVDIV]S AVG.

Reverso. Victoria marchando a izquierda con corona y palma. [VICTORIA AVG].

Pequeño bronce. 17 mm. 2,17 gr. / . 268-270. Cohen, VI,159, n° 301 y Carson, similar a 301.

49.- Aureliano.

Anverso. Busto laureado, con manto y coraza, a derecha. IMP AV[RELIANVS] AVG.

Reverso. Victoria a izquierda con corona y palma, junto a ella un cautivo sentado con las manos atadas a la espalda. VICTORIA AVG. En el exergo B.

Pequeño bronce. 17 mm. 1,79 gr. \ . 270-275. Cohen, VI, 203, n° 255.

50.- Tétrico el joven.

Anverso. Busto radiado, con manto, a derecha. C PIV [ESV TETRICVS] CAES.

Reverso. La esperanza a izquierda con una flor en la mano derecha y levantando el vestido con la izquierda. SPES AVGG.

Pequeño bronce. 18 mm. 2,87 gr. \ . 270-274. Cohen, VI, 118, n° 86 y Carson, similar a 329.

51.- Probo.

Anverso. Busto radiado, con manto, a derecha [P]ROBVS P F [AV]G.

Reverso. La fidelidad entre dos estandartes. FIDES MILITVM. En el exergo RI ⊖ (Roma Décima, Theta).

Antoniniano. 20 mm. 2,80 gr. \. 277-282. Cohen, VI, 277, n° 251.

52. Numeriano.

Anverso. Busto radiado con manto a derecha. IMP NVMERIANVS AVG.

Reverso. Jupiter desnudo a derecha con victoria y cetro, a sus pies un águila. IOVI VICTORI.

Antoniniano. 19 mm. 3,11 gr. †. 282-284. Cohen, VI, 370, n° 16.

53.- Diocleciano.

Anverso. Busto radiado, con manto, a derecha. IMP DIOCLETIANVS AVG.

Reverso. Jupiter desnudo a derecha con cetro y rayo, a sus pies un águila. IOVI CONSERVAT AVGG. En el exergo XX...

Antoniniano. 22 mm. 2,25 gr. \ . 292 Cohen, VI, 439, n° 242 y Woloch, 110, n° 6.

- 54.- Diocleciano.
 Anverso. Busto radiado, con manto, a derecha. IMP C DIOCLETIANVS [AVG].
 Reverso. El emperador recibe un globo con victoria de las manos de Jupiter que está apoyado en un cetro. CLEMENTIA TEMP. En el exergo ...E...
 Pequeño bronce. 19 mm. 2,52 gr. \ . 284-305. Cohen, VI, 417, nº 19.
- 55.- Galerio Maximiano.
 Anverso. Busto laureado y vestido a derecha. MA[XIMI]ANVS NOB CAES.
 Reverso. Genio a izquierda adornado con el *modius*, con pátera y cornucopia. GENIO POPVLI ROMANI. En el exergo Q*.
 Mediano bronce. 25 mm. 10,65 gr. †. 292-305. Cohen, VII, 108, nº 56.
- 56.- Magencio.
 Anverso. Busto laureado a derecha. IMP C MAXENTIVS P F AVG.
 Reverso. Roma sentada en templo hexástilo. CONSERV VRB SVAE. En el exergo PT (Prima Trevisorum?).
 Mediano bronce. 25 mm. 6,12 gr. \ . 306-312. Woloch, lam. XXIV, 1.
- 57.- Licinio.
 Anverso. Busto diademado, con coraza, a derecha. IMP LICIN[IVS] P F AVG.
 Reverso. El sol radiado a izquierda con un globo. SOLI INVICTO COMITI. En el campo S F y en el exergo AT...
 Pequeño bronce. 19 mm. 2,85 gr. \ . 307-323. Cohen, VII, 205, nº 163.
- 58.- Constantino Magno.
 Anverso. Busto laureado, con coraza, a derecha. CONSTANT[INVS P F] AVG.
 Reverso. El sol radiado a izquierda con un globo. SOLI INVICTO COMITI. En el exergo PT (Prima Trevisorum?).
 Mediano bronce. 21 mm. 3,65 gr. / . 306-337. Cohen, VI, 290, nº 525.
- 59.- Constantino Magno.
 Anverso. Busto laureado y vestido a derecha. IMP CONSTANTINVS AVG.
 Reverso. El sol radiado a izquierda con un globo. SOLI INVICTO COMITI. En el campo T F, en el exergo PTR (Prima Trevisorum).
 Pequeño bronce. 19 mm. 2,27 gr. / . 306-337. Cohen, VI, 291, nº 530.
- 60.- Constantino Magno.
 Anverso. Idem.
 Reverso. Idem. En el campo S F y en el exergo PLN.
 Pequeño bronce. 20 mm. 3,17 gr. \ . Idem.
- 61.- Constantino Magno.
 Anverso. Busto laureado y vestido a derecha. [CONSTANTINN]VS P F AVG.
 Reverso. Dos soldados con escudo y lanza, entre ellos estandarte. GLORIA EXERCITVS. En el exergo signos de ceca.
 Pequeño bronce. 14 mm. 1,25 gr. †. 306-337. Carson, 356.
- 62.- Constantino Magno.
 Anverso. Roma a izquierda. VRBS ROMA.
 Reverso. Gemelos bajo loba. En el exergo signos de ceca.
 Pequeño bronce. 13 mm. 1,35 gr. \ . 330-335. Sutherland, 533-534 y Carson, 355. Mal conservada.
- 63.- Constante I.
 Anverso. Busto diademado a derecha. CONSTA[NS P F AVG].
 Reverso. Dos victorias enfrentadas, con corona y palma. [VICTORI]AE D D AVG[G Q N N].
 Pequeño bronce. 14 mm. 1,70 gr. \ . 333-350. Carson, 358.
- 64.- Constante I.
 Anverso. Idem. [CONSTANS] P F AVG.
 Reverso. Idem. VICTORIAE [D D AVGG Q N N].
 Pequeño bronce. 14 mm. 1,59 gr. \ . Idem.
- 65.- Constancio II.
 Anverso. Busto laureado, con manto, a derecha. D N CON[S]TANTIVS P F AVG.
 Reverso. Soldado con escudo y clavando una lanza sobre un jinete caído. [FEL TE]MP REPARATIO. En el exergo signos de ceca.
 Pequeño bronce. 19 mm. 2,15 gr. †. 326-361. Cohen, VII, 447, nº 45.
- 66.- Constancio II.
 Idem.
 Pequeño bronce. 19,5 mm. 2,27 gr. / . 326-361.

- 67.- Constancio II.
 Anverso. Busto laureado y vestido a izquierda. [D N CONSTAN]TIVS [P F AVG].
 Reverso. Constancio en traje militar con el *labarum* apoyado sobre un escudo, delante dos cautivos con las manos atadas a la espalda. FEL TEMP REPARATIO. En el exergo. RE.
 Pequeño bronce. 20 mm. 4,57 gr. ↓. 326-361. Cohen, VII, 446, nº 41 (en este caso en el anverso lleva un globo en la mano).
- 68.- Constancio II.
 Anverso. Busto laureado y vestido a derecha. D N CONSTAN[TIVS P F AVG].
 Reverso. Figura militar de pie con lanza y globo. VIRTVS [AVGUSTI]. En el exergo signos de ceca.
 Pequeño bronce. 14 mm. 1,29 gr. ✓. 326-361. Cohen, VII, 487, nº 308.
- 69.- Constancio II.
 Anverso. Busto laureado a derecha. D N CONSTANTIVS P F AVG.
 Reverso. Corona de laurel. VOT XX MVLT XXX interna. En el exergo SMK Δ (Sacra Moneta Cartago Cuarta).
 Pequeño bronce. 15 mm. 1,35 gr. ✓. 326-361. Cohen, VII, 449, nº 70.
- 70.- Constancio II.
 Anverso. Busto laureado, con manto, a derecha. F L IVL CONSTANTIVS NOB C.
 Reverso. Dos soldados con lanza y escudo, entre ellos dos estandartes. GLORIA EXERCITVS. En el exergo CONSS (Constantinopolis Secunda).
 Pequeño bronce. 18 mm. 1,99 gr. \. 330-333. Sutherland, 529-530.
- 71.- Valente.
 Anverso. Busto diademado y vestido a derecha. D N V[ALENS P F AVG].
 Reverso. El emperador a derecha con estandarte y arrastrando a un cautivo. [GLORIA] ROMANORVM.
 Pequeño bronce. 16,5 mm. 1,83 gr. ✓. 364-367. Carson, 368.
- 72.- Graciano.
 Anverso. Busto con diadema y manto a derecha. D N GRATIANVS P F AVG.
 Reverso. El emperador diademado, en traje militar sostiene globo con victoria y levanta a una mujer arrodillada. REPARATIO REIPVB. En el exergo SMN... (Sacra Moneta Nicomedia...).
 Mediano bronce. 23 mm. 4,14 gr. ↓. 367-383. Cohen, VII, 130, nº 30.
- 73.- Graciano.
 Idem.
 Mediano bronce. 23 mm. 4,38 gr. \. Idem.
- 74.- Valentiniano II.
 Anverso. Busto laureado y vestido a derecha. D N VALENTINIANVS IVN P F AVG.
 Reverso. Idem. En el exergo ECON (Constantinopolis Quinta).
 Mediano bronce. 22 mm. 4,91 gr. \. 375-382. Cohen, VIII; 142, nº 26.
- 75.- Valentiniano II.
 Idem.
 Mediano bronce. 21 mm. 3,82 gr. ✓. Idem.
- 76.- Valentiniano II.
 Idem.
 Mediano bronce. 23 mm. 4,50 gr. \. Idem.
- 77.- Magno Máximo.
 Anverso. Busto laureado con manto, a derecha. D N MAG MAXIMVS P F AVG.
 Reverso. Idem. En el exergo LVGD (Lugdunum).
 Mediano bronce. 23 mm. 3,81 gr. ✓. 383-388. Cohen VIII, 167, nº 3.
- 78.- Magno Máximo.
 Idem.
 Mediano bronce. 29 mm. 4,72 gr. ✓. Idem.
- 79.- Honorio.
 Anverso. Busto diademado y vestido a derecha. D N HONORIVS P F AVG.
 Reverso. El emperador con estandarte y globo. GLORIA ROMANORVM. En el exergo SMNT (Sacra Moneta Nicomedia Tercia).
 Mediano bronce. 21 mm. 4,85 gr. ↓. 395-423. Carson, 379.
- 80.- Honorio.
 Idem.
 Pequeño bronce. 20,5 mm. 4,35 gr. \. Idem.

81.- Honorio.

Idem.

Pequeño bronce. 19 mm. 4,87 gr. \. Idem.

82.- Honorio.

Idem.

Pequeño bronce. 20 mm. 3,65 gr. / . Idem.

83.- Arcadio.

Anverso. Busto con diadema y manto a derecha. D N ARCADIVS P F AVG.

Reverso. Idem. En el exergo CONST (Constantinopolis Tercia).

Pequeño bronce. 20 mm. 6,82 gr. / . 392-395. Carson, 279.

84.- Arcadio.

Idem.

Pequeño bronce. 20 mm. 3,98 gr. \. Idem.

85.- Arcadio.

Anverso. Idem.

Reverso. Idem. En el exergo SMNB (Sacra Moneta Nicomedia Secunda).

Pequeño bronce. 20,5 mm. 4,58 gr. / . Idem.

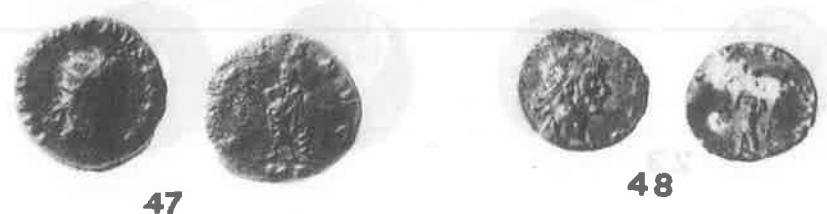
NOTAS

(1) Solamente la número veintiuno, de Iltirida, sabemos procede del poblado ibérico de Olrriols (Tamarite de la Litera, Huesca), fue hallada en la campaña de excavación realizada por Vicente Baldellou en agosto de 1978 y en la cual participamos.

(2) BABELON, E.: *Description des monnaies de la Republique Romaine*, Bolonia 1963; BANTI, A - SIMONETTI, L.: *Corpus Numorum Romanorum*, Florencia 1972-1977; CARSON, R.A.G.: *Coins of Greece and Rome*, Londres 1970; COHEN, H.: *Description historique des monnaies frappées sous l'Empire Romain comunément appelées médailles impériales*, Londres 1880-1892; DOMINGUEZ ARRANZ, A.: *Las cecas ibéricas del Valle del Ebro*, Zaragoza 1979; ROBERTSON, A.: *Roman Imperial Coins in the Hunter Coin Cabinet*, Oxford 1971; SUTHERLAND, C.H.; *Roman Coins*, Londres, 1974 y VIVES, A.: *La moneda hispánica*, Madrid 1924-1926.

ILUSTRACION







49



50



51



52



53



55



56



57



59



62



63



65



69



71





72



74



78



79



83



